



РУКОВОДСТВО

# ОРИЕНТАЦИЯ ДЛЯ СЕЗОННЫХ РАБОТНИКОВ В ВЕЛИКОБРИТАНИЮ

📍 КЫРГЫЗСТАН



# СОДЕРЖАНИЕ

ОЗНАКОМЛЕНИЕ С УСЛОВИЯМИ ЖИЗНИ В ВЕЛИКОБРИТАНИИ .....	4
МОДУЛЬ 1 - ТРУДОУСТРОЙСТВО .....	9
МОДУЛЬ 2 - ПОЕЗДКА .....	19
МОДУЛЬ 3 - РАБОТА И УСЛОВИЯ ТРУДА .....	37
МОДУЛЬ 4 - УСЛОВИЯ ПРОЖИВАНИЯ .....	45
МОДУЛЬ 5 - ЗДОРОВЬЕ И БЕЗОПАСНОСТЬ .....	51
МОДУЛЬ 6 - ЗАРАБОТНАЯ ПЛАТА .....	63
МОДУЛЬ 7 - ПРАВА И ОБЯЗАННОСТИ .....	79
МОДУЛЬ 8 - ПОДДЕРЖКА .....	99





# ОЗНАКОМЛЕНИЕ С УСЛОВИЯМИ ЖИЗНИ В ВЕЛИКОБРИТАНИИ

✿ Соединенное Королевство Великобритании и Северной Ирландии (в русском языке часто сокращается до «Великобритания») состоит из четырех административных единиц:  
**Англии, Шотландии Уэльса и Северной Ирландии**


Разница во времени между Великобританией и Кыргызстаном составляет 5 часов в период действия Британского летнего времени, то есть с апреля по октябрь и 6 часов с ноября по март.

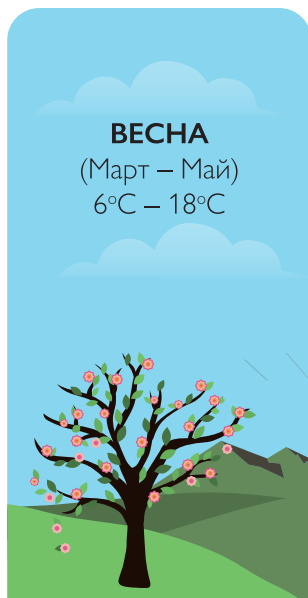


## ВРЕМЯ В ВЕЛИКОБРИТАНИИ

Апрель-октябрь	Ноябрь-март
Разница во времени с Кыргызстаном: минус 5 часов	Разница во времени с Кыргызстаном: минус 6 часов



 **ПОГОДА:** Погода в Великобритании может быстро меняться. В течение одного дня может идти дождь, светить солнце, быть холодно и даже пойти снег. Как правило, чем дальше на север страны, тем чаще дожди, снег и более низкие температуры.



\*Более актуальную информацию о погоде в Великобритании вы можете найти на сайте <https://www.metoffice.gov.uk/>  
(вставьте название места в строку поиска)



## ОБЩИЕ СВЕДЕНИЯ:



### >> Язык:

Английский  
(около 3,5%  
людей также  
говорят на  
валлийском,  
шотландском и  
гэльском языках)



### >>

### Религия:

Великобритания — многокультурная и религиозно разнообразная страна. Но всё же вы можете столкнуться с тем, что некоторые люди на фермах не знают о других религиях, включая ислам. Всегда будьте терпимы и уважительны к убеждениям других людей, а если вы обнаружите, что кто-либо не относится толерантно и уважительно к Вашим убеждениям, обратитесь в отдел кадров или в службу социального обеспечения на ферме.



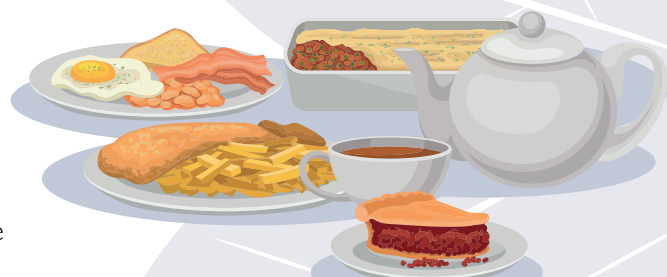
>> **Валюта:** Фунт стерлингов и пенни (100 пенсов = 1 фунт)





**>> Еда:** В Великобритании популярны рыба с картошкой фри, пастуший пирог, карри, английский чай и воскресное жаркое.

▲ Помните, что не все продукты в Великобритании халяльные и что некоторые блюда могут содержать свинину и алкоголь. При покупке продуктов питания спрашивайте о халяльных продуктах — их можно найти в крупных супермаркетах и магазинах, и на них есть маркировка «Халяль».



**>> Одежда:** В Великобритании вы увидите самые разные стили одежды. Одежда может отличаться от того, что вы привыкли видеть в своей стране. Всегда проявляйте терпимость и уважение.





**>> Официальные нерабочие дни:** Даты большинства государственных праздников в Великобритании меняются каждый год. Официальный нерабочий день (bank holiday) — это день, когда банки не работают, отсюда и название. В этот день люди берут выходной. Календарь официальных нерабочих дней для Великобритании можно найти на сайте <https://www.gov.uk/bank-holidays> или отсканировав QR-код. Уточняйте у своего Оператора Программы или у своей фермы, полагаются ли вам выходные в официальные нерабочие дни.



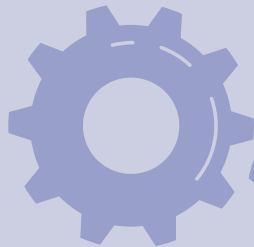
**>> Культура:** Британская культура формировалась под влиянием истории и традиций Англии, Шотландии, Уэльса и Северной Ирландии, а также различных групп мигрантов, переезжавших в Великобританию на протяжении многих лет. В стране сильно развиты традиции литературного, театрального и музыкального творчества, в том числе поп-музыки, которая известна во всем мире. Великобритания внесла важный вклад в развитие кинематографа, радио и телевидения. Самый популярный вид спорта в Великобритании — футбол, после него идут регби, гольф, крикет и теннис.



МОДУЛЬ 1

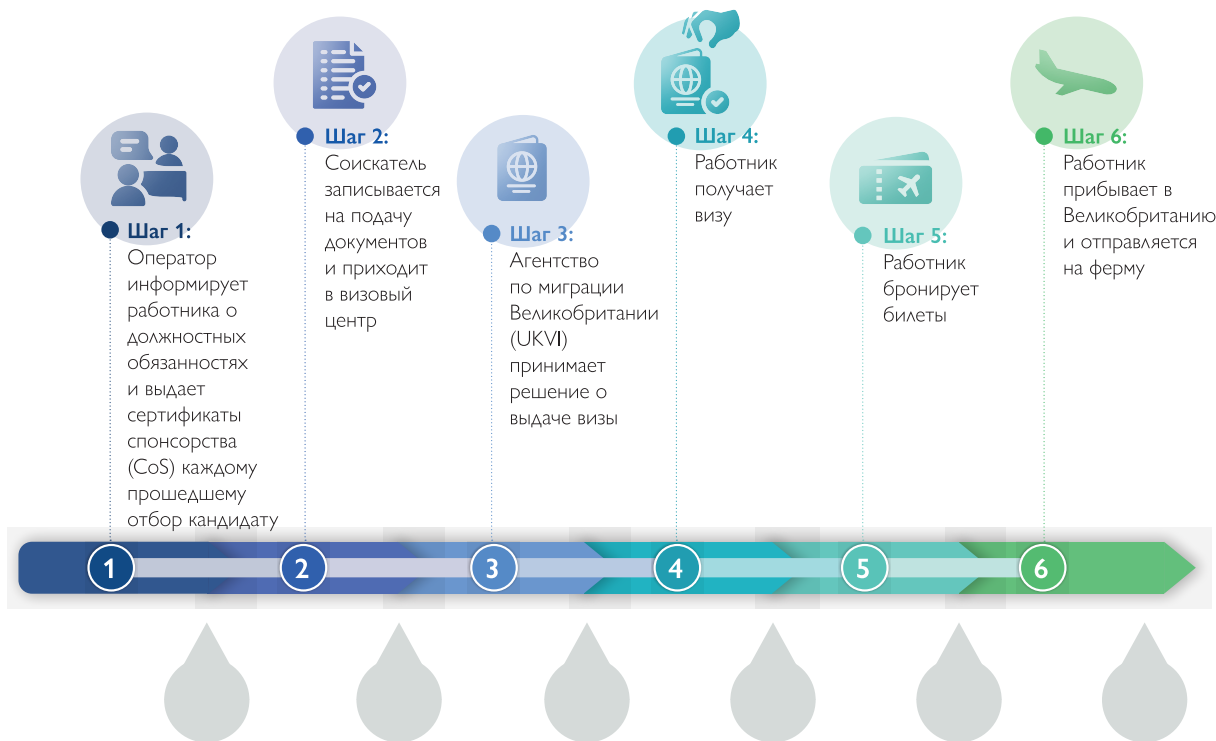


# ТРУДОУСТРОЙСТВО





Посмотрите список и определите, какие расходы возникнут на разных этапах программы.







## КТО РУКОВОДИТ ПРОГРАММОЙ СЕЗОННЫХ РАБОТНИКОВ В ВЕЛИКОБРИТАНИИ?

Программа сезонных работников в Великобританию управляется двумя правительственными органами Великобритании: Министерством внутренних дел (Home Office) и Департаментом окружающей среды, продовольствия и сельского хозяйства (DEFRA).


Операторов Программы не так уж и много, при этом список Операторов может меняться. Они отвечают за ваш набор для участия в программе и предоставление визового поручительства (спонсорства).

Убедитесь, что ваш Оператор является официальным Оператором. Для этого проверьте, указан ли он в полном перечне организаций, которые могут быть поручителями для соискателей британских виз: <https://www.gov.uk/government/publications/register-of-licensed-sponsors-workers>. Скачайте документ и в столбце «Route» будут указаны официальные поручители по визам для сезонных работников.



На стр. 106 вы найдете список действующих Операторов (имейте в виду, что не все указанные организации сейчас занимаются набором участников из Кыргызстана); имейте также в виду, что перечень Операторов может меняться.

Вашим работодателем может быть Оператор или ферма, где вы работаете в Великобритании. Уточните этот вопрос у своего Оператора. Список важных вопросов, которые вы можете задать своему Оператору, приводится на странице 108.

 Будьте осторожны, так как мошенники могут выдавать себя за вашего Оператора и под предлогом Программы сезонных работников выманить у вас деньги.

Для связи с вашим Оператором используйте только официальные каналы. Если вы считаете, что кто-то выдает себя за Оператора или ферму, обратитесь к своему Оператору и расскажите ему о случившемся. Вы также можете сообщить об этом в Трудовую инспекцию Великобритании (Gangmasters and Labour Abuse Authority, GLAA) — государственный орган, который занимается защитой уязвимых и эксплуатируемых работников. Контактные данные Трудовой инспекции указаны на странице 102.

# КАК ПОДАТЬ ЗАЯВКУ НА УЧАСТИЕ В ПРОГРАММЕ СЕЗОННЫХ РАБОТНИКОВ В ВЕЛИКОБРИТАНИИ?

>> Процесс набора:



**Шаг 1:** Оператор Программы предлагает вам работу, а вы соглашаетесь. Оператор предоставляет сертификат спонсорства CoS, который представляет собой электронный документ с уникальным идентификационным номером. Этот номер необходим для подачи заявления на получение визы по Программе сезонных работников (Seasonal Workers' Scheme visa). Этот номер должен предоставить вам ваш Оператор.



**Шаг 2:** Вы записываетесь и приходите на прием в визовый центр VFS Global, который является уполномоченным визовым центром в Бишкеке. Вам необходимо оплатить стоимость визы, стоимость обработки вашего визового заявления и покрыть все расходы, связанные с проездом до визового центра и обратно. Плата за обработку вашего визового заявления — это плата, которую берет центр VFS Global за свои услуги.



**Шаг 3:** Решение о выдаче визы будет принято в течение примерно 15 рабочих дней, но в некоторых случаях это может занять более 25 дней.



**Шаг 4:** Вы получаете свою визу (обычно в течение 1-10 дней после принятия решения о выдаче визы) в VFS Global . Расходы на проезд до визового центра и обратно вы оплачиваете сами.



**Шаг 5:** После получения визы вы бронируете билеты. Билеты необходимо купить за свой счет. Уточните у своего Оператора, нужно ли вам сразу покупать билет в оба конца.



**Шаг 6:** Вы прибываете в Великобританию и приступаете к работе.

Некоторые детали процесса набора могут отличаться, в зависимости от требований Оператора Программы — например, момент подписания контракта или перечень документов, которые вам предоставит Оператор.

Чтобы получить дополнительную информацию о процессе набора обратитесь к вашему Оператору. Пере-

чень других вопросов, которые вы можете задать своему Оператору, приведен на странице 108.

⚠ Платить кому-либо за помощь в заполнении заявления на участие в программе не нужно. В этом нет необходимости.



## >> Ваша виза:

Виза сезонного работника позволяет работать в Великобритании до 26 недель (6 месяцев).

Однако фактическое количество недель, которые вы сможете отработать, будет зависеть от погодных условий, наличия работы, своевременного получения визы и прохождения испытательного срока. Количество отработанных недель влияет на то, сколько денег вы сможете заработать.

В среднем люди работают около 18-20 недель.



### ⚠️ Что нельзя делать по этой визе:

- Находиться на территории Великобритании после истечения срока действия визы
- Получать государственные пособия
- Привозить членов семьи
- Уходить к другому Оператору Программы
- Работать на другой работе, которая не предусмотрена по этой визе.



## ПРОЦЕСС ПОЛУЧЕНИЯ ВИЗЫ



## КАКИЕ ДОКУМЕНТЫ МНЕ ПОНАДОБЯТСЯ?

Перечень документов, которые понадобятся вам в процессе набора для участия, зависит от Оператора, но как минимум вам потребуется заграничный паспорт. Уточняйте у своего Оператора полный список документов. Список других вопросов, которые вы можете задать своему Оператору, приведен на странице 108.

Обязательно держите при себе все свои документы; сделайте их копии. Перед отъ-

ездом из Кыргызстана передайте копии документов вашим родным — на случай, если они понадобятся вам позже.

Когда вы получите свой контракт, обязательно сохраните один экземпляр у себя. Сфотографируйте свой контракт и сохраните его в своем телефоне. Вы также можете отправить его на свою электронную почту или члену семьи. Дополнительную информацию о контракте см. на стр. 40.



## ЕСТЬ ЛИ ДРУГИЕ СПОСОБЫ РАБОТАТЬ В ЭТОМ СЕКТОРЕ?

В настоящее время единственным законным способом для сезонных работников из Кыргызстана работать на фермах в Великобритании является Программа сезонных работников в Великобритании (Seasonal Workers' Scheme).

Если вы хотите работать на низкоквалифицированной работе (например, упаковывать товары на фабрике или работать официантом), то у вас не получится поехать на работу в Великобританию. Низкоквалифицированная работа — это работа, которая предполагает выполнение повторяющихся задач, использование ручных инструментов и некоторые физические усилия.

Если вы хотите работать на квалифицированной работе (например, в качестве медсестры, менеджера или инженера), то работать в Великобритании можно только по визовой программе для высококвалифицированных работников (Skilled Worker Visa). Процесс подачи заявления на эту визу отличается от процесса набора для участия в Программе сезонных работников, и вы не можете находясь на территории Великобритании перейти из Программы сезонных работников в Программу высококвалифицированных работников.





## КАКИЕ РАСХОДЫ МНЕ НЕОБХОДИМО ОПЛАТИТЬ?

Примерные расходы, которые, как правило, участник оплачивает сам:

Ориентировочные расходы	Фунты стерлингов	Сомы
Проезд и проживание в связи с прохождением интервью и другие расходы – например, питание (приблизительно)	£10 - £100	1 163 – 11 633 сома
Стоимость британской визы	£319	37 110 сомов
Стоимость услуг обработки заявления в визовом центре	£76,50	8 899 сомов
Предвыездная проверка судимости и состояния здоровья	£2	232 сома
Проезд в визовый центр и получение готовой визы (приблизительно)	£40	4 653 сома
Проезд в Великобританию (приблизительная стоимость билета в оба конца)	£700 - £900	81 431 – 104 697 сомов
Проезд от аэропорта до фермы (зависит от фермы и Оператора)	£0 - £60	0 – 6 979 сомов
<b>Итого (приблизительно)</b>	<b>£1 100 - 1 460</b>	<b>127 968 – 169 848 сомов</b>

\* Обратите, пожалуйста, внимание, что суммы даны приблизительные и могут меняться при изменениях валютного курса в будущем.



## КАКИЕ РАСХОДЫ Я НЕ ДОЛЖЕН ОПЛАЧИВАТЬ?

⚠ Будьте внимательны — посторонние люди или группы могут попросить вас оплатить дополнительные расходы. Вы не должны оплачивать такие расходы, как:

- Плата за помощь в поиске работы в Великобритании.
- Плата за успешное трудоустройство.
- Плата за помощь в заполнении заявления на визу.

- Плата за ускоренное рассмотрение вашего визового заявления.

- Плата за обучение перед отъездом из Кыргызстана.

Вы должны оплачивать только те расходы, которые указаны на стр. 65. Вопросы, которые вы должны задать своему Оператору по поводу стоимости участия в Программе, см. на стр. 108.

МОДУЛЬ 2

# ПОЕЗДКА





Действие	Последовательность действий
Наконец, при входе в салон самолета вы должны будете показать свой посадочный талон бортпроводнику, который поможет вам найти свое место в салоне.	
Пройдите к стойке регистрации и предъявите ваш загранпаспорт и забронированный авиабилет.	
На стойке зарегистрируйте свой большой чемодан. После этого, если с вашим авиабилетом все в порядке и багаж не имеет перевеса, вам выдадут посадочный талон.	
Найдите на информационных табло номер стойки регистрации вашей авиакомпании.	
Найдите свой выход на посадку (gate) — вам необходимо прибыть к выходу не менее чем за час до времени вылета. Номер вашего выхода на посадку и время вашего вылета указаны на посадочном талоне и на информационных табло в зале вылета.	1
Пройдите через металлодетектор (если производится личный досмотр, то помните, что досматривать мужчин могут только сотрудники мужского пола, а женщин — только женщины-сотрудницы).	
Пройдите паспортный контроль.	



Пожалуйста, выберите только те документы и предметы, которые нужно взять с собой в дорогу:



### Документы

- ☐ Свидетельство о браке
- ☐ Информация о рейсе
- ☐ Загранпаспорт
- ☐ Документы по страховке
- ☐ Письмо-предложение работы
- ☐ Свидетельство о рождении
- ☐ Рецепты на лекарства



### Предметы в дорогу

- ☐ Зарядное устройство для телефона
- ☐ Постельные принадлежности
- ☐ Взрывчатые вещества
- ☐ Спальный мешок
- ☐ Теплая одежда
- ☐ Зарядное устройство для путешествия
- ☐ Более 200 сигарет

# ЧТО НУЖНО СДЕЛАТЬ ДО ОТЪЕЗДА?

## >> Проверьте, нет ли запрета на ваш выезд за пределы Кыргызстана

По разным причинам на вас может быть наложен запрет для выезда из Кыргызстана, например, если у вас есть непогашенная задолженность перед банком. Вы можете проверить разрешено ли вам покидать территорию Кыргызстана на сайте <http://suddep.sot.kg/page/debtors>.



## >> Убедитесь, что у вас есть паспорт с визой

Эта виза позволяет вам въехать на территорию Великобритании и работать там. Если у вас есть какие-либо вопросы о получении визы, обратитесь к своему Оператору.

## >> Убедитесь в том, что вы понимаете, каковы будут условия проживания в Великобритании

Чтобы получить дополнительную информацию о том, где вы будете проживать, задайте следующие вопросы своему Оператору:

- Сколько квадратных метров помещение, где я буду жить?
- Со сколькими людьми я буду жить в одном помещении?
- Предусмотрено ли раздельное проживание и удобства для мужчин и женщин?
- Предусмотрено ли наличие шкафчика для хранения личных вещей, который запирается на ключ? У кого еще будет доступ к нему?
- Там, где я буду проживать, предусмотрена ли посуда и столовые приборы, или их нужно привезти с собой?
- Нужно ли мне брать с собой постельное белье?
- Будет ли у меня доступ к Wi-Fi, банкоматам, магазинам, медицинским учреждениям, местам общественного досуга и местам проведения религиозных обрядов?
- Нужно ли платить за Wi-Fi?
- Будет ли предоставлен транспорт от аэропорта до моей фермы, и нужно ли мне будет платить за это?
- Нужно ли мне платить за выезд за пределы фермы и будет ли предоставляться транспорт для этих целей?



Список, что нужно взять с собой в Великобританию, приведен на стр. 48.

## >> Получите информацию о предстоящем вылете и прибытии

Убедитесь, что у вас есть вся информация, включая:

- название авиакомпании,
- номер рейса,
- дата и время,
- название аэропорта, из которого вы вылетаете и в который прибываете,
- разрешенный вес и габариты для провозимого багажа,
- ФИО и контактная информация лица, которое встретит вас в аэропорту в Великобритании, или (если вас не будут встречать) информация о том, как добраться до своей фермы в Великобритании,
- должны ли вы будете оплатить транспорт от аэропорта до фермы.



## >> Убедитесь, что оператор программы предоставил вам туристическую страховку (travel insurance).

Условия страхового полиса будут разными, в зависимости от Оператора

## >> Соберите все необходимые документы

Узнайте у Оператора, какие личные документы вам понадобятся для прибытия и работы в Великобритании. Как правило, в этот список входит следующее:

- Ваш паспорт и посадочный талон,
- Информация о рейсе,
- Письмо-предложение работы/контракт,
- Документы о страховке,
- Необходимые вам рецепты от врача,
- Описание фермы, если оно предоставлено Оператором,
- Контактная информация вашего Оператора,
- Деньги на проезд от аэропорта до фермы (уточните у Оператора, должны ли вы это оплачивать), а также деньги на ваше питание в течение первых нескольких дней.



### >> Бережно храните свои документы

Вы никогда не знаете, когда вам понадобятся эти документы, поэтому будьте всегда готовы. Сделайте копии или четкие фотографии всех документов, передайте их доверенным членам семьи и отправьте их себе по Интернету (по электронной почте или через платформы обмена сообщениями), чтобы впоследствии иметь к ним быстрый доступ.



### >> Продумайте, как вы будете отправлять деньги домой

До отъезда будет полезно узнать о вариантах отправки денег в Кыргызстан. Ваш Оператор может помочь открыть счет в онлайн-банке через такие сервисы, как Suits Me, OnePay, Unizest, Monzo и Revolut. Обязательно запишите все реквизиты счета, на который вы будете переводить деньги: адрес банка, IBAN, номер счета и т. д. Для перевода денег на родину вы можете воспользоваться программными приложениями и системами денежных переводов. Помните, что за перевод денег на родину, возможно, придется заплатить комиссию. Ознакомьтесь с комиссией и курсами обмена валют, чтобы понять, какой вариант вам больше подходит.

### >> Договоритесь с семьей и близкими

Обсудите со своей семьей бюджет, контакты на случай чрезвычайных ситуаций и любые изменения в обязанностях по дому на время вашего отсутствия, включая обязанности по уходу за детьми. Если вы будете отправлять деньги домой, договоритесь о том, кто будет их получать и как они будут использоваться.





### >> Подготовьтесь заранее

Узнайте как можно больше о работе, которую вы будете выполнять в Великобритании, и об условиях вашего трудоустройства. Убедитесь, что все ваши документы готовы, включая информацию о вашей ферме. Если есть возможность, поговорите с кем-нибудь из тех, кто уже работал по Программе сезонных работников, чтобы узнать об их опыте.



### >> Пообщайтесь со своими знакомыми, которые работают или работали в Великобритании

Это поможет понять, на что рассчитывать и чувствовать себя более уверенно по приезду в Великобританию. Вам также следует сохранить контактную информацию посольства Кыргызстана в своем телефоне (**важные номера см. в Модуле 8**).

## ЧТО НУЖНО БРАТЬ С СОБОЙ?

Прежде чем начать упаковывать вещи, необходимо уточнить следующее:

- (1) Максимальное количество чемоданов, которые вы можете взять с собой в соответствии с правилами авиакомпании (багаж).
- (2) Максимальные габариты и вес каждого чемодана — если вы выйдете за установленные максимумы, в аэропорту с вас могут потребовать дополнительную плату.
- (3) Вы берете с собой все то, что Оператор сказал вам брать с собой (например, одежда, постельное белье и т. д.).

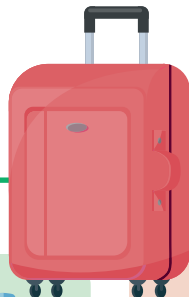


**СОВЕТ** — купите замок для чемодана и повесьте бирку с вашими контактами и адресом или яркую ленту, которая поможет вам сразу узнать свой багаж после прибытия в Великобританию



В ВАШЕМ ЧЕМОДАНЕ (ОН БУДЕТ  
СДАН В БАГАЖ В АЭРОПОРТУ)

РАЗРЕШАЕТСЯ ИМЕТЬ



НЕ РАЗРЕШАЕТСЯ ИМЕТЬ





**В СУМКЕ ДЛЯ РУЧНОЙ КЛАДИ  
(ВЫ ЕЕ ВОЗЬМЕТЕ С СОБОЙ В  
САЛОН САМОЛЕТА)**

**РАЗРЕШАЕТСЯ**



**НЕ РАЗРЕШАЕТСЯ**



⚠ Возможно, вам придется заплатить за перевес багажа, но больше ни за что в аэропорту платить не нужно (кроме покупаемой еды, напитков и других покупок в магазинах в аэропорту).

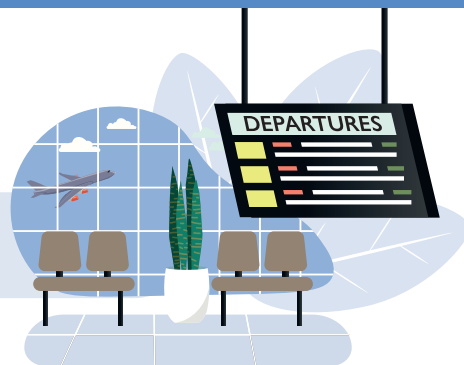
## КУДА ИДТИ В АЭРОПОРТУ?

Чтобы добраться до Великобритании, вы, скорее всего, воспользуетесь рейсом с пересадками. Поездка обычно занимает около 12 часов, но может занять и больше времени. В день поездки постарайтесь приехать в международный аэропорт «Манас» за 3 часа до времени вылета. Ниже приводится описание этапов прохождения регистрации в аэропорту.



## В АЭРОПОРТУ

- 1 Найдите на информационных табло номер стойки регистрации вашей авиакомпании.



- 2 Пройдите к стойке регистрации и предъявите ваш загранпаспорт и забронированный авиабилет.



- 3 На стойке зарегистрируйте свой большой чемодан. После этого вам выдадут посадочный талон, если у вас нет проблем с весом чемодана или бронированием рейса.

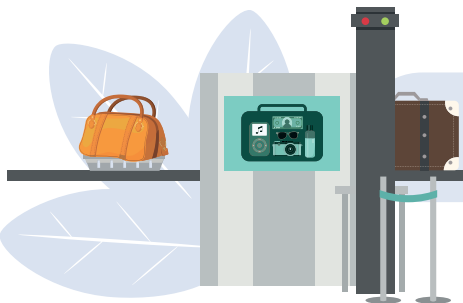


4 Пройдите паспортный контроль.



5

Пройдите через службу безопасности аэропорта и поставьте ручную кладь на конвейерную ленту, чтобы ее просканировал работник службы безопасности.



6

Пройдите через металлодетектор (если необходимо провести личный досмотр, то только мужчины могут досматривать мужчин, а женщины-женщин).



**СОВЕТ** – Если вам нужна помощь или вы не уверены в чем-то, обратитесь к сотруднику аэропорта. Вы не должны платить за эту информацию.



7

Найдите свой выход на посадку (gate) — вам необходимо прибыть сюда не менее чем за час до времени вылета. Номер вашего выхода на посадку и время вашего вылета указаны на вашем посадочном талоне и на информационных табло в зале вылета.



8

Наконец, при входе в салон самолета вы должны показать свой посадочный талон бортпроводнику, который поможет вам найти свое место в салоне.

## ВО ВРЕМЯ ПОЛЁТА

Бортпроводники следят за вашей безопасностью и обслуживают вас во время полета. Внимательно слушайте их указания. Если вы не понимаете бортпроводника, обратитесь за помощью к кому-нибудь из пассажиров. Если есть возможность, попробуйте загрузить приложение-переводчик на свой телефон, чтобы облегчить общение с бортпроводником.



Ваш телефон и прочие электронные устройства должны быть переведены в режим полета или выключены.



Вы можете покинуть свое место только после того, как погас значок ремня безопасности.



В самолете нельзя курить.



Большинство еды и напитков бесплатны, но всегда следует уточнять это у бортпроводников. Вы также можете взять с собой на борт самолета свои продукты, но учтите, что нельзя брать мясные и молочные продукты, а также жидкую пищу.



Уважительно относитесь к другим пассажирам и членам экипажа.



**СОВЕТ** – в самолете вы можете почувствовать давление в ушах. Попробуйте зевнуть, выпить воды или пожевать жвачку.

## ЧТО ДЕЛАТЬ ПРИ ПЕРЕСАДКАХ (ТРАНЗИТНЫЕ РЕЙСЫ)


Ваша поездка в Великобританию может включать в себя пересадки. Это означает, что по пути в Великобританию вы остановитесь в какой-то другой стране и пересядете на другой самолет. Когда вы прибудете в страну транзита, выйдите из самолета и следуйте указателям с надписями “Transfers”, “Transit” или “Connections” (в зависимости от аэропорта). Вы окажетесь в зоне, где можно найти выход на следующий рейс



## ПРИБЫТИЕ В ВЕЛИКОБРИТАНИЮ

- 1 Выйдя из самолета, пройдите к паспортному/иммиграционному контролю. Ищите таблички с надписью «Arrival» («Прилет»)



- 2  Сотрудник иммиграционной службы изучит ваши документы и может задать вам на английском языке такие вопросы, как: What is your job in the UK? (Чем вы будете заниматься в Великобритании?), How long are you staying in the UK for? (Сколько времени вы собираетесь пробыть в Великобритании?) и Where will you be living? (Где вы будете проживать?). Пожалуйста, сохраняйте спокойствие, убедитесь, что правильно понимаете вопросы и держите наготове документы. Запишите адрес фермы в Великобритании, куда вы едете (на случай, если вас попросят назвать адрес).

3

Пройдите в секцию Baggage Claim («Выдача багажа»), чтобы забрать свой чемодан. Ваш чемодан появится на ленте специального транспортировочного конвейера.



**Baggage  
Claim**



**СОВЕТ** – Если вы не можете найти свой багаж, обратитесь в службу поддержки клиентов.



4

Получив багаж, пройдите к выходу через зеленый коридор (Nothing to Declare), за исключением случаев, когда сотрудник попросит вас пройти по красному коридору (Something to Declare). На этом этапе служащий может попросить разрешения проверить ваш чемодан. Это может произойти тогда, когда вы положили в чемодан неразрешенные к провозу вещи, или же если ваш багаж был выбран случайным образом для досмотра в рамках стандартных процедур безопасности в аэропорту.

5

Если вы прилетаете в аэропорт Глазго или Эдинбурга, то можете увидеть листовки, на которых может быть дополнительная информация о Схеме сезонных работников. Если вам нужна помощь в общении с сотрудниками аэропорта, вы можете воспользоваться мобильным приложением-переводчиком.



6

Пожалуйста, уточните у своего Оператора, как добраться до своей фермы, и нужно ли вам оплачивать транспорт самостоятельно. Список других вопросов, которые вы можете задать своему Оператору, приведен на странице 108.



МОДУЛЬ 3

# РАБОТА И УСЛОВИЯ ТРУДА





Изучите образец контракта. Запишите основные условия контракта в полях ниже.

[illegible]

# КАКУЮ РАБОТУ Я БУДУ ВЫПОЛНЯТЬ?

## >> Типы ферм

В Великобритании вы, скорее всего, будете работать на овощной, фруктовой или ягодной ферме. Вы также можете оказаться на ферме, где выращивают цветы, деревья или грибы, но такие фермы встречаются реже. В первые две недели вам нужно будет научиться быстро выполнять свою работу. Необходимо быть готовым к такой работе еще до приезда в страну.



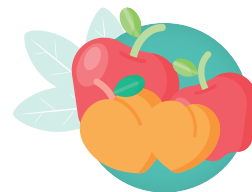
## >> Овощные фермы

Большую часть времени вам, возможно, придется работать нагнувшись. Ваши мышцы будут болеть во время и после работы, поэтому необходимо быть в хорошей физической форме.



## >> Ягодные фермы

На ягодных фермах вы, скорее всего, будете работать либо стоя, либо нагнувшись, если ягоды нужно будет собирать с земли. У вас должна быть хорошая зрительно-моторная координация и умение быстро работать пальцами. Это поможет собирать больше ягод и заработать больше денег.



## >> Фруктовые фермы

На фруктовых фермах большую часть времени вы будете работать с поднятыми вверх руками. Вы должны быть в хорошей физической форме. У вас должны быть крепкие и выносливые мышцы спины, руки и кисти.







# ЧТО МНЕ НУЖНО ЗНАТЬ О СВОЕМ ТРУДОВОМ ДОГОВОРЕ?

## >> Соглашение с Оператором Программы

В зависимости от Оператора вы можете подписать соглашение с ним еще находясь в Кыргызстане, до того, как подписали трудовой договор. В этом соглашении будут указаны условия, которым будет соответствовать ваш будущий трудовой договор. В вашем трудовом договоре не должно быть условий, которые хуже, чем в подписанном ранее соглашении.

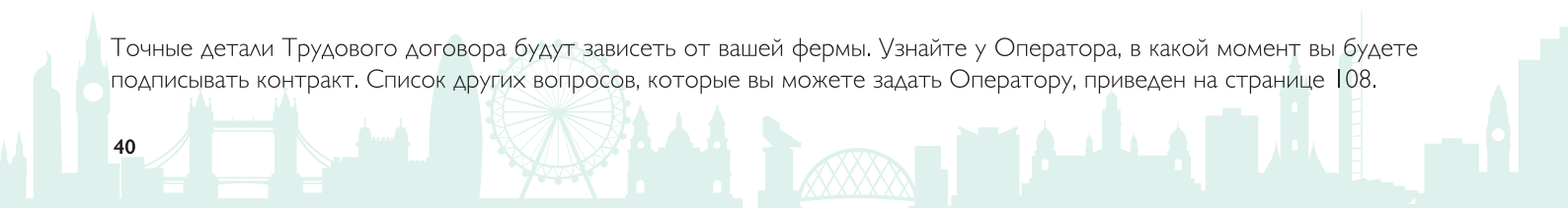
Узнайте у своего Оператора, будете ли вы подписывать только трудовой договор, или сначала соглашение, а потом трудовой договор с Оператором. Список других вопросов, которые вы можете задать своему Оператору, приведен на странице 108.

## >> Ваш трудовой договор

Ваш трудовой договор — это важный документ, позволяющий понять условия работы, а также ваши права и обязанности как работника. То, в какой момент будет подписываться трудовой договор, будет зависеть от вашего Оператора. Трудовой договор может быть подписан как в Кыргызстане, так и на ферме.

Вы имеете право получить трудовой договор на вашем родном языке (кыргызском) и на английском. Однако вы можете получить трудовой договор на русском языке, так что будьте готовы к этому. Вы можете воспользоваться приложением-переводчиком или попросить кого-то, кто говорит по-русски, помочь вам. Вам не придется платить за перевод трудового договора. Вы также можете поговорить с владельцем вашей фермы или Оператором Программы, если не понимаете трудовой договор. Вы также можете обратиться в Центр прав трудящихся Англии и Уэльса (Work Rights Centre in England and Wales) или в Центр поддержки трудящихся (Worker Support Centre в Шотландии). Их контактные данные указаны на странице 101.

Точные детали Трудового договора будут зависеть от вашей фермы. Узнайте у Оператора, в какой момент вы будете подписывать контракт. Список других вопросов, которые вы можете задать Оператору, приведен на странице 108.



## >> Тип контракта, который вы получите

Вы должны получить трудовой договор, гарантирующий получение не менее 32 часов оплачиваемой работы в неделю. Вам будут платить не менее чем за 32 рабочих часа в неделю, но только в том случае, если вы согласитесь на предложенную вам работу и будете приходить на работу, когда от вас этого потребуют. Вас не могут заставить работать более 48 часов в неделю, за исключением случаев, когда вы даете Работодателю свое письменное согласие. Когда вы начнете работать на ферме, вам будет предоставлен выбор — соглашаться или не соглашаться работать по 48 часов в неделю.

С вами не могут заключить трудовой договор на «ноль рабочих часов». (т. н. zero-hour contract). В договоре на «ноль рабочих часов» будет сказано:

- ваша ферма не обязана давать работу,
- вы можете отказаться от работы, которую вам предлагают,
- у вас нет оплачиваемого минимума рабочих часов в неделю.

Если вы считаете, что с вами заключили трудовой договор на «ноль рабочих часов», поговорите с представителем фермы. Если вы чувствуете, что вам нужна дополнительная помощь, позвоните своему Оператору. Вы также можете обратиться в Центр прав трудящихся Англии и Уэльса (Work Rights Centre in England and Wales) или в Центр поддержки трудящихся (Worker Support Centre в Шотландии).

## >> Отказ от 48-часовой рабочей недели

Вас не могут заставить работать более 48 часов в неделю, за исключением случаев, где вы дали свое письменное согласие работодателю. Если вы решили работать больше 48 часов в неделю, это называется «отказом от 48-часовой недели» (opt out). Вам будет предоставлен выбор отказаться от 48-часовой недели, когда вы начнете работать на своей ферме. Работодатель не может заставить вас отказаться от 48-часовой рабочей недели.

Вы можете в любой момент отменить свое согласие на 48-часовую рабочую неделю, если не хотите продолжать работать более 48 часов в неделю, то вы должны дать работодателю заблаговременное уведомление (notice period).

Срок заблаговременного уведомления установлен в соглашении об отказе от 48-часовой рабочей недели, но в любом случае такой срок не может превышать 3 месяцев. Если в соглашении ничего не говорится о сроке заблаговременного уведомления, то считается, что срок заблаговременного уведомления составляет 7 дней.



## >> Основная информация в трудовом договоре

Следующая информация должна быть прописана в вашем трудовом договоре:

- название и адрес вашего работодателя,
- ваше фео,
- название вашей должности и подробная информация о рабочих функциях,
- дата начала работы,
- ваша почасовая ставка, включая частоту и периодичность оплаты (например: 12,21 фунта в час, не менее 32 оплачиваемых часов в неделю, выплата каждую пятницу),
- информация о том, на какой основе рассчитывается ваш заработок – по почасовой ставке или по сдельной ставке,

## >> Досрочное прекращение трудовых отношений

Вы можете попросить о переводе, если вас не устраивает ваша ферма или ваша работа. Нет гарантии того, что ваш запрос о переводе на другую ферму будет удовлетворен. Кроме того, вы можете в любой момент времени и по любой причине расторгнуть трудовые отношения и вернуться домой.

Ферма также может досрочно прекратить трудовые отношения с вами, если:

- Вы не прошли испытательный срок. Этот такой срок, в течение которого вы продолжаете учиться и проходить обучение на ферме. Продолжительность вашего обучения устанавливает сама ферма.

- информация о месте или адресах, где вы будете работать,
- за какое время вы или работодатель должны дать заблаговременное уведомление о прекращении трудовых отношений,
- сроки выполнения работ,
- минимальное количество оплачиваемых часов в неделю (должно быть не менее 32 часов), включая те дни, в которые работник обязана работать,
- информация о пенсионных отчислениях,
- информация о ваших отпусках и порядке их расчета

Если эта информация не указана в контракте, уточните у работодателя, где ее можно найти.

- Вы нарушаете правила проживания, охраны труда и техники безопасности, а также любые другие установленные на ферме распоряжки.
- Сезон сбора урожая заканчивается или урожай оказался неудачным.
- Вы заболели и больше не можете работать.
- На вашей ферме и на другой ферме больше нет работы.

Помните, что если ваша работа закончится раньше срока и не будет возможности перевестись на другую ферму, то вы должны будете вернуться в Кыргызстан, так как не сможете оставаться в Великобритании, и не можете заниматься никакой другой деятельностью на территории Великобритании.

## КАК ДОЛГО Я БУДУ РАБОТАТЬ В ВЕЛИКОБРИТАНИИ?



Программа сезонных работников позволяет вам оставаться и работать в Великобритании до 26 недель (шести месяцев). От количества отработанных недель зависит, сколько денег вы сможете заработать.

Количество недель может быть сокращено, если:

- ферме больше не нужны работники,
- ферма не может предложить вам работу, потому что урожай оказался, неудачным, если сложились плохие погодные условия или если наступил конец сельскохозяйственного сезона,
- возникли задержки с получением визы,
- вы не прошли испытательный срок.

## ПРЕДУСМОТРЕН ЛИ ИСПЫТАТЕЛЬНЫЙ СРОК?

Испытательный срок — это период в начале вашей работы, когда работодатель следит за тем, как быстро вы справляетесь с работой, чтобы понять, подходите ли вы ему. По истечении этого срока работодатель решит, прошли ли вы испытательный срок.

Если вы прошли испытательный срок, это означает, что вы продолжаете работать и остаетесь в Великобритании до окончания срока действия вашего контракта.

Продолжительность вашего испытательного срока будет зависеть от фермы, на которой работаете. Если вы не пройдете этот срок, с вами могут расторгнуть трудовые отношения, и вам придется покинуть Великобританию раньше, чем предполагалось.

Во время испытательного срока вам нужно работать в соответствии с установленным на ферме стандартом производительности труда. Стандарты производительности могут оказаться труднодостижимыми, особенно в начале работы, и они могут меняться в зависимости от особенностей вашей фермы и спроса в конкретный сезон.

Если у вас есть вопросы по поводу испытательного срока или требований к выполнению работы, обратитесь к своему Оператору или в неправительственные организации в Великобритании, например, в Центр прав трудящихся (контактная информация приведена на странице 101).



## С КЕМ Я БУДУ РАБОТАТЬ?

Ваши коллеги и руководители будут приезжать со всего мира и будут представителями разных культур. Это могут быть мужчины или женщины разных религий, национальностей, рас и этнических групп.

Есть вероятность, что вашим руководителем на ферме может оказаться женщина. Вам необходимо сотрудничать со своим руководителем, следовать его инструкциям и независимо от пола относиться к нему с уважением.

Важно уважать каждого человека, независимо от его пола, гражданства, национальности, культуры или религии. Если вы считаете, что с вами обращаются несправедливо или неуважительно из-за вашего гражданства, национальности, культуры, пола или религии, сообщите об этом в отдел кадров вашей фермы, отдел социальной защиты (Welfare) или своему Оператору.

Вы можете связаться с такими организациями как Центр прав трудящихся Англии (Work Rights Centre) или Центр поддержки трудящихся Шотландии (Scotland Worker Support Centre). Их контактные данные указаны на страницах 101 и 102.



МОДУЛЬ 4

# УСЛОВИЯ ПРОЖИВАНИЯ



## ГДЕ Я БУДУ ЖИТЬ?

Трейлеры и передвижные дома являются наиболее распространенной формой размещения на фермах Великобритании. Обычно в трейлере живут вместе от 4 до 6 человек, и, скорее всего, вам придется жить в одной комнате с другим человеком. Условия проживания зависят от вашей фермы.

Пожалуйста, свяжитесь с Оператором, чтобы получить подробную информацию об условиях вашего проживания. Жилое помещение должно включать следующее:



**Кухня**



**Кухонная плита**



**Микроволновая печь**



**Холодильник**



**Туалет и душ**



В стоимость вашего проживания также может входить:



**WiFi (в зависимости от фермы, он может быть бесплатным, а может быть платным)**



**Тарелки, посуда и приборы**

 Эти удобства будут находиться либо в вашем жилом автоприцепе, либо в отдельном помещении общего пользования.

## С КАКИМИ ПРОБЛЕМАМИ Я МОГУ СТОЛКНУТЬСЯ ПРИ ПРОЖИВАНИИ?

Если во время пребывания в Великобритании у вас возникнут проблемы с проживанием, сообщите об этом руководству фермы или Оператору. Если вы считаете, что вашему здоровью или безопасности угрожает опасность, также сообщите об этом в Управление по охране труда Великобритании. (Health and Safety Executive). Вы можете обратиться в Трудовую инспекцию Великобритании, Центр защиты прав трудящихся в Англии или Центр поддержки рабочих в Шотландии. Их контактную информацию вы найдете на страницах 102 и 103. Некоторые из этих проблем могут включать следующее:



**Плесень**



**Сырость**



**Протекающие трубы**



**Сильный холод**



**Мыши или заражение паразитами**



**Поломанные окна**



**Отсутствие замков на дверях**



**Недостаточное количество кроватей на каждого человека**



**Неработающие туалеты**



## ЧТО МНЕ НУЖНО ПРИВЕЗТИ С СОБОЙ?

Воспользуйтесь контрольным списком, чтобы спланировать закупки в Кыргызстане:

- ☐ Посуда и приборы для приготовления пищи (спросите у Оператора, что есть, а чего нет в наличии в помещении, где вы будете проживать)
- ☐ Продукты на первые несколько дней
- ☐ Постельные принадлежности, включая простыни, подушки, наволочки, полотенца и одеяла
- ☐ Спальный мешок
- ☐ Фляга и емкости для еды
- ☐ Аптечка первой помощи (бинты, йод, лекарства от аллергии)
- ☐ Любые лекарства, которые вы принимаете
- ☐ Адаптер для зарядного устройства (230 В)
- ☐ Минимум 150 фунтов стерлингов для покрытия расходов до вашего первого заработка.

Вам могут понадобиться дополнительные деньги на трансфер от аэропорта до фермы. Узнайте у Оператора Программы, будет ли вам предоставлен трансфер до фермы, и если да, сколько это будет стоить.

Если вы работаете в Великобритании в зимние месяцы, возьмите с собой подходящую одежду, в которой вам будет тепло и комфортно:

- ☐ Теплая, непромокаемая, ветрозащитная куртка и брюки
- ☐ Прочная удобная обувь
- ☐ Резиновые сапоги и рабочие перчатки (уточните у Оператора, будут ли они вам выдаваться)
- ☐ Термобелье
- ☐ Шерстяные носки и ортопедические стельки для ног



## ДАДУТ ЛИ МНЕ БЕСПЛАТНУЮ SIM-КАРТУ?



Узнайте у своего Оператора, будет ли вам предоставлена бесплатная SIM-карта. Список других вопросов, которые вы можете задать своему Оператору, приведен на странице 108.


# РАСЧЕТ СТОИМОСТИ ПРОЖИВАНИЯ

## >> Стоимость проживания

За предоставляемое жилье вы должны будете платить 10,66 фунтов стерлингов в день или 74,62 фунтов стерлингов в неделю. Учтите, что фактическая стоимость проживания может несколько отличаться от этого, в зависимости от фермы.

В стоимость вашего проживания должны входить мебель, газ и электричество. Прачечные услуги и некоторые расходы на газ и электричество могут оплачиваться дополнительно, но обычно они включены в стоимость проживания. За дополнительной информацией о том, сколько вам нужно будет платить за проживание и какие услуги будут предоставляться бесплатно, обратитесь к своему Оператору Программы.

Если вас заставляют дополнительно оплачивать эти услуги, обратитесь к своей ферме, затем к Оператору, а за консультациями обратитесь в Центр прав трудящихся Англии и Уэльса (Work Rights Centre in England and Wales) или в Центр поддержки трудящихся (Worker Support Centre в Шотландии).



**>> В Англии и Шотландии**  
ваши расходы на проживание могут превышать 10,66 фунтов стерлингов в день или 74,62 фунтов стерлингов в неделю, если вы зарабатываете больше минимальной национальной заработной платы.



**>> В Уэльсе**  
с вас не могут брать более 6.31 фунтов стерлингов в день или 44.17 фунтов стерлингов в неделю за проживание.



**>> В Северной Ирландии**  
с вас не могут брать более 7.81 фунтов стерлингов в день или 54.71 фунтов стерлингов в неделю за проживание.

## >> Повседневные расходы

Не забывайте о других расходах, которые вам придется оплачивать, например, за питание и прачечные услуги, электричество и Wi-Fi.

Еженедельные расходы на еду и продукты могут составлять от 30 до 60 фунтов стерлингов в неделю.

Возможно, вам придется организовать и оплачивать транспорт для поездки в ближайший город за покупками и продуктами. Некоторые супермаркеты предлагают услуги доставки по очень низкой цене, а некоторые фермы позволят вам заказывать доставку продуктов к себе на ферму. Обратитесь для уточнения к специалисту по социальному обеспечению.

Учтите, пожалуйста, что могут быть и другие расходы, которые вам придется оплачивать, например, расходы на одежду, социально-культурные мероприятия и подарки. Вам, возможно, также придется оплачивать комиссию за банковские переводы и снятие наличных.



МОДУЛЬ 5

# ЗДОРОВЬЕ И БЕЗОПАСНОСТЬ





Выберите проблему в области охраны труда и безопасности и дайте рекомендацию, что нужно делать, чтобы избежать ее в будущем:

**Хроническое утомление**

Рекомендация:

---

---

---

Рекомендация:

---

---

---

Рекомендация:

---

---

---

Рекомендация:

---

---

---

## КАКИЕ ТРЕБОВАНИЯ К СОСТОЯНИЮ ЗДОРОВЬЯ НА МОЕЙ РАБОТЕ?

Ознакомьтесь с требованиями к состоянию здоровья, действующими на вашей ферме:

- Перед поездкой вы должны быть в хорошей физической форме. Вы будете работать руками, иногда в течение долгих часов. Вам, возможно, придется носить корзину с фруктами, подвешенную на шею. В наполненном состоянии она весит около 25 кг.
- У вас должны быть сильные и гибкие руки и кисти.
- У вас не должно быть аллергии, которая может быть вызвана работой на ферме.



## ЧТО ДЕЛАТЬ В ЭКСТРЕННОЙ СИТУАЦИИ?



В экстренных случаях, если вам или кому-то из ваших знакомых угрожает непосредственная опасность, звоните в полицию по телефону **999** или **112**. Если это не неотложный вопрос, звоните по номеру **101**.

Если вам нужна неотложная медицинская помощь, звоните **999**. Если это не неотложная медицинская ситуация, но вы хотите получить информацию по медицинским вопросам, вы можете поговорить с медицинским работником, набрав **111**.

В любой чрезвычайной ситуации вы также должны немедленно сообщить об этом своему руководителю.

# КАК РАБОТОДАТЕЛЬ БУДЕТ ОБЕСПЕЧИВАТЬ МОЮ БЕЗОПАСНОСТЬ?

На ферме вам должны предоставить информацию о процедурах охраны труда и техники безопасности на понятном вам языке.

Помните, что работа в сельском хозяйстве может быть очень опасной, с использованием крупной техники, с риском травм и смерти (что тоже случается, но редко).

На каждой ферме действуют свои правила. Важно, чтобы вы внимательно слушали предоставленную вам информацию по охране труда и технике безопасности и поняли правила и процедуры. Помните, что если вы будете постоянно игнорировать правила, вы подвергаете себя риску. На ферме вам вынесут предупреждение (иногда его называют «дисциплинарным взысканием») и даже могут уволить.

**Ваш работодатель обязан принимать меры, чтобы охранять вашу безопасность и здоровье.**

**В частности, работодатель должен:**

- Объяснять на понятном вам языке (как правило, это будет русский) существующие процедуры по охране труда и технике безопасности, которые необходимо соблюдать в случае вашей травмы или болезни.
- Предоставлять возможность делать перерывы в рабочее время.
- Предоставлять отгулы (в выходной или нерабочий день).

- Объяснять, как можно пользоваться своей медицинской страховкой.
- Предоставлять гигиеничные и безопасные жилищные условия.
- Направлять вас к вашему Оператору на перевод на новую ферму, если условия охраны труда и техники безопасности на ферме, куда вас распределили, оказываются неблагоприятными.
- Защищать вас во время работы от возможных актов насилия или угроз против вас.

Если вы работаете в Шотландии, то время прохождения обучения по охране труда и технике безопасности оплачивается.

Если вы считаете, что ваш работодатель не принимает надлежащих мер для обеспечения вашей безопасности, позвоните своему Оператору.

Если проблема так и не решена, сообщите о ней в Управление по охране труда Великобритании, Трудовую инспекцию Великобритании, посольство Кыргызстана или в Центр прав трудящихся Англии и Уэльса (Work Rights Centre in England and Wales) или в Центр поддержки трудящихся (Worker Support Centre в Шотландии). Их номера вы найдете на страницах 101 и 102.

## КАКОВЫ РИСКИ ДЛЯ ЗДОРОВЬЯ, СВЯЗАННЫЕ С МОЕЙ РАБОТОЙ?

Помните о следующих рисках для вашего здоровья:

- Длительная работа в согнутом или стоячем положении, с использованием рук и кистей.
- Опасное сельскохозяйственное оборудование и техника.
- Аллергические реакции.
- Работа на открытом воздухе в жару (летний сезон) или в холод (зимний сезон).
- Поврежденные средства индивидуальной защиты.
- Хроническая усталость.
- Тоска по дому, стресс и одиночество.



## КАК Я МОГУ ОБЕЗОПАСИТЬ СЕБЯ?

На вашей ферме будут действовать свои инструкции по обеспечению безопасности. До приезда в Великобританию приведите себя в хорошую физическую форму, чтобы быть готовым к работе.

Находясь в Великобритании, предпринимайте меры для сохранения собственной безопасности и здоровья:

- Ознакомьтесь с правилами и процедурами охраны труда и техники безопасности на ферме.
- Знайте тех работников на ферме, кто прошел инструктаж по оказанию первой медицинской помощи.
- Носите свои средства индивидуальной защиты и поддерживайте их в исправном состоянии.
- Соблюдайте личную гигиену и чистоту в жилом помещении.
- общайтесь и работайте с другими в команде.
- Поддерживайте связь с семьей и друзьями на родине.
- Наносите солнцезащитный крем если находитесь на солнце.
- Ешьте и пейте здоровую пищу, не забывайте пить воду в течение всего дня
- Регулярно делайте перерывы.





## КАКИЕ СРЕДСТВА ИНДИВИДУАЛЬНОЙ ЗАЩИТЫ (СИЗ) Я ДОЛЖЕН ПОЛУЧИТЬ?

**Ваша ферма должна бесплатно предоставить вам средства индивидуальной защиты для безопасности при выполнении сельскохозяйственных работ. К ним относятся:**

- Одежда и обувь, защищающие вас при работе в условиях повышенной влажности;
- Каски и шлемы, которые защитят вас от падающих предметов и предотвратят травмы головы;
- Страховочные ремни при работе на высоте и средства защиты слуха при работе в шумной среде;
- Перчатки при работе с острыми предметами;
- Оборудование для работы с опасными химикатами, пылью и дымом, включая защитные очки, перчатки, ботинки и комбинезоны, а также респираторную маску;
- Средства защиты при работе в жаркую погоду (например, головные уборы).

На ферме вас должны обучить, как правильно использовать, хранить и ухаживать за средствами индивидуальной защиты. Убедитесь, что вы знаете, как проверять свои СИЗ-ы на исправность.

Обратите внимание, что одежда и обувь, не требующая обеспечения безопасности, не предоставляется бесплатно (например, обычные брюки, свитера, пальто, обувь и т. д.).



## ПОЛАГАЕТСЯ ЛИ МНЕ БЕСПЛАТНАЯ МЕДИЦИНСКАЯ СТРАХОВКА?

Ваш Оператор должен обеспечить наличие у вас медицинской страховки. Обратитесь к своему Оператору за дополнительной информацией о полисе медицинского страхования. Список вопросов, которые вы можете задать своему Оператору, приведен на странице 108.

Прежде чем получить какие-нибудь медицинские услуги вам необходимо уведомить страховую компанию – это поможет соблюсти правильную процедуру оформления страхового медицинского случая и покрыть соответствующие медицинские расходы.

При использовании медицинской страховки вам, возможно, придется оплатить часть каких-либо процедур либо часть медицинских расходов. Иными словами, ваша медицинская страховка может покрывать расходы только при превышении определенного порога, а все, что оказывается ниже этого порога, вам придется оплачивать самостоятельно. Такая пороговая сумма называется франшизой (excess). Обратитесь к Оператору, чтобы узнать, чему равна величина франшизы по вашему страховому полису. Медицинские расходы, которые не покрывает ваш страховой полис, вы должны оплатить за свой счет.

Оператор должен предоставить вам контактную информацию поставщика медицинского страхования.

**Всегда обращайтесь к своему оператору схемы, чтобы убедиться, что вы знаете, что покрывает медстраховка, а что нет. В этом могут быть полезны следующие вопросы:**

1. Какая организация отвечает за мою медицинскую страховку?
2. Что покрывается моей страховкой?
3. Как мне подать претензию?
4. Есть ли на ферме кто-нибудь, обученный оказанию первой помощи?
5. Будет ли мое обучение по охране труда и технике безопасности проводиться на языке, который я понимаю?
6. Что мне делать, если я не могу понять обучение технике безопасности?



# ГДЕ МОЖНО ПОЛУЧИТЬ БЕСПЛАТНУЮ МЕДИЦИНСКУЮ ПОМОЩЬ?

## >> Первая медицинская помощь на вашей ферме

На вашей ферме должен быть человек, обученный оказанию бесплатной первой медицинской помощи.

## >> Службы экстренной медицинской помощи (A&E)

В Национальной службе здравоохранения Великобритании (NHS) вы можете получить бесплатную неотложную медицинскую помощь в службе экстренной медицинской помощи (A&E). Здесь также предоставляют неотложную психиатрическую помощь.

Обращайтесь в службу экстренной медицинской помощи (A&E), если у вас возникли чрезвычайные ситуации, угрожающие жизни, например:

- Потеря сознания.
- Внезапное спутанное сознание (например, дезориентация во времени и пространстве или нарушение кратковременной памяти).
- Приступы.
- Боль в груди.
- Затрудненное дыхание.
- Сильное кровотечение, которое невозможно остановить.
- Острая аллергическая реакция (анафилактический шок).
- Сильные ожоги или жжение.
- Инсульт.
- Серьезная травма, например, дорожно-транспортное происшествие.



- Стремление к членовредительству или суицидальные мысли.

Учтите, что время ожидания экстренной медицинской помощи может быть свыше 4 часов. Точную информацию о времени ожидания можно получить на сайте ближайшего центра Службы экстренной медицинской помощи Великобритании.



**Если вам нужна экстренная медицинская помощь, звоните 999 или 112. Если вам нужна неэкстренная медицинская помощь, звоните 111.**

**Сообщите начальству о том, что вы обратились за медицинской помощью.**

«Вторичная медицинская помощь» — это вся медицинская помощь, которая не является неотложной. Уточните у Оператора, покрывает ли это ваша медицинская страховка. Если с вами произошел несчастный случай, требующий медицинской помощи, как можно раньше сообщите об этом своему Оператору и страховой компании.

### >> Врач-терапевт

В Великобритании вы можете бесплатно попасть на прием к врачу-терапевту (GP, general practitioner). Бесплатным будет только ваш прием. Если вы живете в Англии, Уэльсе или Северной Ирландии, вам придется заплатить за каждое наименование медицинских процедур или рецептурных лекарств (в настоящее время £9.90 за каждый препарат). Если вы живете в Шотландии, все медицинские услуги и рецептурные лекарства (как в рамках первичной медицинской помощи, так и в рамках вторичной) будут бесплатными.

### >> Услуги врача-терапевта

Чтобы попасть на прием к врачу-терапевту вам, возможно, придется ждать более 3 недель.

Обратитесь к терапевту, если вашу болезнь или недомогание нельзя вылечить с помощью лекарств, отпускаемых в аптеке без рецепта. По всем случаям, где вам необходима неэкстренная медицинская помощь, первым врачом, к которому вы обращаетесь, должен быть врач-терапевт.

### >> Телефоны доверия по вопросам психического здоровья

Если вы или кто-то из ваших знакомых испытываете суицидальные мысли, боретесь с психическими расстройствами или просто нуждаетесь в ком-то, с кем можно поговорить, помните, что вы не одиноки, и помощь уже рядом. Обратитесь к своим близким. Вы также можете получить поддержку по следующим бесплатным и конфиденциальным телефонам доверия. Телефоны доверия доступны на английском языке.

- **Samaritans** — телефон 116 123 (круглосуточно)
- **SANEline** — телефон 0300 304 7000 (с 16:30 до 22:30 ежедневно).
- **Национальный телефон доверия по предотвращению самоубийств в Великобритании: 0800 689 5652 (с 18:00 до 3:30 каждый день)**
- **CALM** — телефон 0800 585858 (с 17:00 до 12:00 ежедневно)

Если вы предпочитаете получить помощь посредством текстовых сообщений, вы можете отправить сообщение SHOUT на номер **85258**, чтобы получить конфиденциальную поддержку.

## ГДЕ МОЖНО ПОЛУЧИТЬ ПЛАТНУЮ МЕДИЦИНСКУЮ ПОМОЩЬ?

### >> Какие медицинские услуги я обязан оплачивать за свой счет?

Вы должны самостоятельно оплачивать все медицинские услуги, которые не покрываются вашим полисом медицинского страхования. Обратитесь к своему Оператору, чтобы узнать больше о вашем полисе медицинского страхования.

Медицинское обслуживание в Великобритании может быть очень дорогим, а чтобы попасть на прием к терапевту вам, возможно, придется подождать более 3 недель. Старайтесь беречь себя от болезней и травм.

Если вы работаете в Шотландии, вам не нужно платить за медицинские услуги.

### >> Оплата медицинских услуг вперед

Ваш врач определит, нужно ли вам срочное лечение. Лечение считается не срочным, если оно может подождать до вашего возвращения в Кыргызстан. Если ваше заболевание или травма не требуют немедленной медицинской помощи, вы должны заранее оплатить полную стоимость лекарств, операции и любых других медицинских процедур.

Вы должны уведомить свою страховую компанию прежде, чем получать какое-либо лечение, чтобы убедиться, что соблюдена правильная процедура оформления страхового медицинского случая

### >> Оплата медицинских услуг после получения

Если ваше заболевание или травма требуют немедленной медицинской помощи, вы не обязаны заранее оплачивать полную стоимость лекарств, операций и других медицинских процедур. **Помните**, что Вы должны уведомить свою страховую компанию прежде, чем получать какое-либо лечение, чтобы убедиться, что соблюдена правильная процедура оформления страхового медицинского случая.

## ЧТО ДЕЛАТЬ, ЕСЛИ Я БЕРЕМЕННА ИЛИ ЗАБЕРЕМЕНЕЛА ВО ВРЕМЯ ПРЕБЫВАНИЯ В ВЕЛИКОБРИТАНИИ?

Как только вы узнаете о своей беременности, вам следует обратиться к своему местному терапевту. Врач-терапевт поможет вам обсудить возможные варианты и составить план.

Ваш работодатель обязан провести оценку рисков, как только:

- **вы узнаете, что беременны, или**
- **вы начали кормить грудью или**
- **родили в течение последних 6 месяцев**

- Ваш работодатель оценит состояние вашего здоровья и способность работать, если вы забеременеете.
- Если условия и график работы негативно сказываются на вашем здоровье во время беременности, работодатель должен предложить способы помочь вам.
- Возможно, ваш работодатель не сможет найти для вас новую подходящую работу, поскольку на фермах такие вакансии встречаются редко. Есть вероятность, что вас попросят вернуться в Кыргызстан, если вы забеременеете в Великобритании.
- Вам должен быть предоставлен оплачиваемый отпуск для антенатального ухода (до родов/во время беременности). На основе стандартной почасовой ставки.

- Вы должны оформить оплачиваемый больничный лист, если вам нужно взять перерыв в работе во время беременности.
- Участники данной Схемы и вы в том числе не имеете права на получение обязательного декретного отпуска (Statutory Maternity) Декретных выплат (Maternity Pay) или Пособия по беременности (Maternity Allowance).
- Если вы родили ребенка на территории Великобритании, вашему ребенку не предоставляется автоматически гражданство Великобритании.



## ГДЕ МОЖНО ПОЛУЧИТЬ УСЛУГИ ПО ОХРАНЕ СЕКСУАЛЬНОГО И РЕПРОДУКТИВНОГО ЗДОРОВЬЯ?

В Великобритании вы можете получить разные услуги в области сексуального и репродуктивного здоровья. Вы сможете получить различные виды контрацепции, советы по поводу инфекций, передающихся половым путем (ИППП), и способов защиты, а также сдать анализы на ИППП.

Найти адрес ближайшей к вам клиники в Великобритании, где предоставляют услуги в области сексуального здоровья в Великобритании, можно здесь: <https://www.nhs.uk/service-search/sexual-health>

Если вы хотите сделать аборт, обратитесь к своему терапевту, который направит вас в клинику, где делают аборты. Вы также можете напрямую связаться со службами по прерыванию беременности.

## ЧТО ПРОИЗОЙДЕТ, ЕСЛИ Я БОЛЬШЕ НЕ СМОГУ РАБОТАТЬ?

Если вы больше не можете работать из-за несчастного случая или болезни, вы, возможно, больше не сможете оставаться в Великобритании по Программе сезонных работников. Поэтому строго соблюдайте правила охраны труда и техники безопасности.

МОДУЛЬ 6

# ЗАРАБОТНАЯ ПЛАТА







**Выплаты в Фонд национального страхования:** 8% от любой суммы, превышающей £242 |

**PAYE:** 20% от любой суммы, превышающей £242

**ТЕМИРЛАН**

**Почасовая  
ставка:**  
£11



**Кол-во  
отработанных  
часов:**  
20 часов на  
этой неделе

**УЛАРА**

**Почасовая  
ставка:**  
£10.42



**Кол-во  
отработанных  
часов:**  
30 часов на  
этой неделе

**АМАНГУЛЬ**

**Почасовая  
ставка:**  
£10.10



**Кол-во  
отработанных  
часов:**  
48 часов на  
этой неделе

**КУРМАНБЕК**

**Почасовая  
ставка:**  
£10.82



**Кол-во  
отработанных  
часов:**  
32 часов на  
этой неделе

## **КАКИЕ РАСХОДЫ Я ДОЛЖЕН ОПЛАЧИВАТЬ ПРИ НАБОРЕ ДЛЯ УЧАСТИЯ В ПРОГРАММЕ И ВО ВРЕМЯ МОЕГО ПРЕБЫВАНИЯ В ВЕЛИКОБРИТАНИИ?**

Ориентировочные расходы (обычно оплачивается вами)	Сумма в фунтах стерлингов	Сумма в сомах
Расходы на проезд и проживание в связи с прохождением интервью и вводного инструктажа	£10-100	1 163 – 11 633 сома
Предвыездная проверка судимости и состояния здоровья	£2	232 сома
Проезд к месту назначения в Великобританию и обратно	£700 - £900	81 431 – 104 697 сомов
Проезд от аэропорта до фермы (зависит от Оператора. Вопросы, которые вы должны задать своему Оператору, см. на стр. 108).	£0-60	0 – 6 979 сомов
Стоимость британской визы	£319	37 110 сомов
Стоимость услуг визового центра (плата за пользование услугами VFS Global)	£76,50	8 899 сомов
Проезд к визовому центру в Бишкеке и получение готовой визы	Приблизительно £40	4 653 сома
Проживание (ориентировочно, но может быть и выше)	£74,6/неделю и £10,66/день	8 676 сомов/неделю и 1 240 сомов /день
Продукты	Примерно £30-60 в неделю (от 3 489 до и 6 978 сомов в неделю)	
Прочие расходы, такие как медицинские, транспортные и Wi-Fi	См. инструмент для составления бюджета на стр. 74	
Отчисления в Фонд национального страхования Великобритании	8% от суммы, которую вы зарабатываете свыше £242 (28 145 сом) в неделю	
Подоходный налог	20% от суммы, которую вы зарабатываете свыше £242 (28 145 сом) в неделю	
Пенсионные отчисления (по желанию)	5% от вашего заработка в неделю	

\* Учтите, пожалуйста, что суммы указаны ориентировочные, и что их значение может меняться с изменением валютного курса в будущем.



# СКОЛЬКО Я БУДУ ЗАРАБАТЫВАТЬ?

## >>Отработанные часы в неделю

Вам должны платить не меньше минимальной национальной почасовой ставки, которая составляет **£12,21**. После 1 апреля 2026 года минимальная национальная почасовая плата изменится. Вы должны получать зарплату **не менее чем за 32 часа в неделю**. Не имеет значения, если вы работали меньше 32 часов в неделю — работодатель все равно должен платить вам за 32 часа как минимум. Учтите, что правило о минимуме действует только в том случае, если вы согласились на предлагаемую вам работу и выходите на работу по требованию.

**Например, если вы отработали 20 часов в неделю, а ваша часовая ставка составляет £12,21 в час, то ваш заработок не будет равным £244,2. Ваш заработок будет составлять 12,21 фунтов, умноженных на 32 часа, что составляет 390,72 фунта.**

Если вашу заработную плату выплачивает реже, чем раз в неделю (например, раз в две недели или раз в месяц), то минимум в 32 часа работы может рассчитываться как среднее. Например, если вашу заработную плату выплачивают раз в две недели, и в первую неделю вы отработали только 25 часов (на 7 часов меньше 32), то на следующей неделе вы должны отработать не менее 39 часов (на 7 часов больше 32). Таким образом, в течение двух недель вы будете работать в среднем 32 часа в неделю.

Помните, что при этом вас не могут принуждать работать слишком много часов в течение недели для того, чтобы вы набрали необходимые средние 32 часа в неделю. Помните, что у вас есть право не работать больше 48 часов в неделю, за исключением случаев, когда вы дадите свое согласие работать больше этого предела.

 **Помните**, что расходы на проживание и любые другие расходы, на уплату которых вы согласитесь при пребывании на ферме, будут вычитаться из вашего заработка.

Когда вы получаете зарплату, вам должны выдать расчетный листок, в котором четко указаны все вычеты и платежи, которые являются для вас обязательными, а какие вычеты производятся по вашему выбору. Если в расчетном листке что-то не сходится, сообщите об этом своему Оператору.

Помните, что вам должны выплатить ту же сумму, которая указана в вашем расчетном листке. Если вам выплачивают не эту сумму, сообщите об этом своему Оператору.

## БУДУТ ЛИ МНЕ ПЛАТИТЬ ПО СДЕЛЬНОЙ СТАВКЕ?

Вам могут сказать, что вместо почасовой ставки вас переводят на т. н. «сдельную ставку» (piece rate), и что теперь вы должны собирать не меньше определенного количества в час, например фруктов. Это – ваша рабочая норма и важно, чтобы вы ее достигли.

Важно также знать, что даже если вы соберете меньше заданной сдельной ставки, вам все равно должны платить не менее £12,21 в час. Пожалуйста, помните, что если вы соберете меньше сдельной нормы, ферма имеет право применить дисциплинарные меры. Если вы не сможете выполнять норму, то ферма имеет право уволить вас.

Если вы хотите узнать больше о сдельных нормах, обратитесь к руководству фермы или Оператору за дополнительной информацией.



## БУДУТ ЛИ МНЕ ПЛАТИТЬ СВЕРХУРОЧНЫЕ?

### >> В Англии

Плата по повышенной ставке (сверхурочная ставка) – это плата за работу в праздники, выходные, дни отпуска или работу свыше определенного количества часов в день или неделю. В Англии оплата по повышенной ставке не всегда предусмотрена, но в некоторых случаях фермы в Англии могут согласиться платить вам за такую работу по повышенной ставке.



### >> В Шотландии, Северной Ирландии и Уэльсе

В Шотландии, Северной Ирландии и Уэльсе вы имеете право на оплату по сверхурочной ставке, которая должна быть выше в полтора (1,5) раза вашей минимальной почасовой ставки. Оплата по сверхурочной ставке начисляется в следующих обстоятельствах:

- Вы проработали более 48 часов в неделю (только для Шотландии)
- Вы проработали более 39 часов в неделю (только для Северной Ирландии и Уэльса)
- Количество отработанных вами часов в неделю превышает то стандартное количество часов работы в неделю, которое предусмотрено вашим трудовым контрактом
- Вы проработали более 8 часов в день
- Вы работаете в праздничный день

## БУДУТ ЛИ НА ФЕРМАХ ПЛАТИТЬ ПРЕМИИ?

Вы можете получить премию или дополнительный бонус, если будете работать быстрее или соберете большее количество урожая. Наличие премий уточняйте на своей ферме.

## БУДЕТ ЛИ МНЕ НАЧИСЛЯТЬСЯ ПЕНСИЯ?

За исключением случаев, где вы напрямую откажетесь, ваш работодатель автоматически включит вас в члены британской пенсионной программы, если вы старше 22 лет и зарабатываете не менее 192 фунтов стерлингов в неделю.


Минимум 5% от вашего общего заработка будет отчисляться на ваш пенсионный счет. Эта сумма не облагается налогом. Со стороны работодателя будет уплачиваться дополнительно 3% от вашего заработка на ваш пенсионный счет, что увеличит общую сумму накоплений на вашем пенсионном счету.

Например, представьте, что за неделю вы получаете 360 фунтов стерлингов до уплаты налогов. Пять процентов (£18) вычитаются из вашей зарплаты и перечисляются на ваш пенсионный счет. Ваш работодатель добавляет еще 3% (10,80 фунта стерлингов) к вашим пенсионным отчислениям из своих собственных средств. Доступ к деньгам, накопленным на вашем пенсионном счету вы получите только **по достижении пенсионного возраста, который в Великобритании составляет около 65 лет.**

Вы можете отказаться от участия в пенсионной программе и сохранить 5%, которые вычитались бы из вашей зарплаты, но при этом вы потеряете 3%, которые дополнительно вносит ваш работодатель.

Подумайте о преимуществах и недостатках участия в пенсионной программе. Если вы останетесь участником британской пенсионной программы, то вы не получите эти деньги пока не достигнете пенсионного возраста. Возможно, вам будет трудно получить деньги, когда вы будете находиться в Кыргызстане, и вашему пенсионному агентству будет трудно найти вас в будущем.



 **Если вы не хотите принимать участия в пенсионной программе, вы должны сообщить об этом своему работодателю в течение одного месяца после прибытия в Великобританию, чтобы вы могли получить обратно деньги, которые уже были вычтены из вашей зарплаты. Ваш работодатель должен рассказать вам, как вы можете быть исключены из пенсионной программы.**

Оператор может предоставить контактную информацию администратора вашей пенсионной программы.

# КАКИЕ НАЛОГИ Я ДОЛЖЕН ПЛАТИТЬ?

## >> Подоходный налог (PAYE)

Обязательные налоги будут автоматически вычитаться из вашей зарплаты. Это называется системой Pay As You Earn (PAYE) и предусматривает удержание как подоходного налога, так и вкладов в Национальный фонд страхования. **Если вы зарабатываете не менее £242 в неделю, то из любой суммы, превышающей £242, будет вычитаться 20% подоходного налога.** Вы можете получить возврат подоходного налога, когда закончите работу.

Возмещение по уплаченному подоходному налогу можно получить по чеку, который будет выдан вам когда вы вернетесь домой. Получить возмещение по уплаченному подоходному налогу, находясь в Кыргызстане, будет сложнее.

## >> Возврат переплаты по подоходному налогу (PAYE)

После окончания сезонных работ вы можете обнаружить, что переплатили подоходный налог. Вы можете получить возврат по переплаченному подоходному налогу.

Для этого вам нужно будет заполнить форму P85 'Leaving the UK – getting your tax right' и отправить ее в HMRC (Налоговую службу Великобритании) вместе с частями 2 и 3 вашей формы P45 от работодателя. Форму P85 можно найти на сайте <https://www.gov.uk/guidance/get-your-income-tax-right-if-youre-leaving-the-uk-p85>.

Вы можете отправить форму через интернет или по почте. Если все оформлено правильно, Налоговая служба Великобритании произведет возврат переплаченных вами налогов сразу после обработки вашей формы. Пожалуйста, помните, что Налоговая служба Великобритании не осуществляет банковские переводы на счета в зарубежных банках.

Вам также следует остерегаться компаний, предлагающих завершить процесс возврата налогов за вас. Многие из этих компаний берут большую плату за помощь, без которой вы вполне можете обойтись.



## >> Фонд национального страхования (NI)

Если вы зарабатываете не менее £242 в неделю, то 8% от вашего заработка будет вычитаться в качестве взноса в Фонд национального страхования. Эти взносы возврату не подлежат. Они выплачиваются в дополнение к подоходному налогу. Налогом облагается только та сумма, которую вы зарабатываете свыше £242.

**Например, если вы отработали 40 часов в неделю по часовой ставке в £13,00 (выше минимальной национальной почасовой ставки), вы заработаете £520. Вычтите £242 из вашего общего заработка, чтобы рассчитать ваш облагаемый заработок и взнос в Фонд национального страхования: £520 – £242 = £278. Умножьте облагаемый заработок на 8% (или 0,08), чтобы рассчитать сумму взноса в Фонд национального страхования. В данном случае из вашего заработка будет вычтено 22,2 фунтов стерлингов.**

В Великобритании вам присвоят номер Национального страхования, который также будет указываться на вашем расчетном листке. Этот номер используется для того, чтобы правильно начислять на вас взносы в Фонд национального страхования. Запомните этот номер. Он понадобится вам для получения возврата подоходного налога и для получения медицинских услуг.

▲ Помните, что ставки налогов и взносов могут меняться, поэтому обязательно перепроверьте их, когда будете ехать в Великобританию. Для этого можно позвонить на справочную линию ЦТГР. Контактные данные вы найдете на странице 100.

## БУДЕТ ЛИ ОПЛАЧИВАТЬСЯ МОЙ БОЛЬНИЧНЫЙ, ЕСЛИ ЗАБОЛЕЮ?

### >> Право на получение оплачиваемого больничного

Если вы не можете работать из-за болезни или травмы, вы можете получить оплачиваемый больничный (Statutory Sick Pay, SSP). Болезнь может быть как расстройством физического, так и психического здоровья.

Чтобы иметь право на оплачиваемый больничный (SSP), вы

должны зарабатывать не менее 123 фунтов стерлингов в неделю в течение максимального периода в 8 недель и болеть не менее 4 дней подряд, включая нерабочие дни.

### >> Сумма

Если вы имеете право на оплачиваемый больничный, то он будет вам выплачиваться по ставке £116 в неделю.



### >> Уведомление работодателя

Вы должны сообщить своему работодателю о невозможности работать в соответствии с установленным порядком и в установленные сроки.

Если вы несвоевременно поставите в известность своего работодателя, то можете потерять часть оплачиваемого больничного.

### >> Справка от врача

В течение первой недели болезни вам не нужно предоставлять никаких справок от врача в письменной форме.

После первой недели вам потребуется предоставить рабо-

ботателю медицинскую справку (так называемый Fit Note), подтверждающую вашу болезнь или травму.

Вы можете получить Fit Note у своего терапевта. Получение Fit Note всегда бесплатно.

### >> Отъезд из Великобритании

Помните, что если вы не можете работать по причине болезни или травмы в течение длительного периода времени, вам, возможно, потребуется вернуться в Кыргызстан по просьбе вашего работодателя или Оператора. Ваш Оператор будет руководить этим процессом.

## БУДЕТ ЛИ У МЕНЯ ОПЛАЧИВАЕМЫЙ ОТПУСК?

### >> Сроки

У вас может быть право на оплачиваемый отпуск, но могут быть ограничения по времени, когда вы можете его взять.

Вы должны подать заявление на отпуск в соответствии с установленными на вашей ферме распорядками и прежде, чем не выйти на работу, убедиться, что ваше заявление было одобрено.

Возможно, вам придется брать отпуск в те недели, когда в определенные дни нет работы. Это поможет сохранить ваш доход.

Все оставшиеся у вас отпускные будут выданы в виде разового платежа к окончанию вашего пребывания в Великобритании.

### >> Сколько

В Англии и Северной Ирландии вам полагается 5,6 недели отпуска за полный рабочий год.

**Например, если вы проработали 20 недель со средней продолжительностью работы 35 часов в неделю, то вам полагается:  $20 / (52 - 5,6) \times 5,6 \text{ недель} \times 35 \text{ часов} = 84,5 \text{ часа отпуска}$ .**

В Уэльсе и Шотландии количество дней отпуска зависит от средней продолжительности недели.

**Например: В Уэльсе, если вы работаете 5 дней в неделю, вам начисляется 15,5 дней оплачиваемого отпуска за 6 месяцев работы. Вы получаете больше дней оплачиваемого отпуска, если работаете 6 или 7 дней в неделю, и меньше, если работаете менее 5 дней в неделю.**

В Шотландии, если вы работаете 5 дней в неделю, вы получаете 14 дней оплачиваемого отпуска за 6 месяцев работы. Вы получаете больше оплачиваемого отпуска, если работаете 6 или 7 дней в неделю, и меньше отпуска, если работаете менее 5 дней в неделю.

#### >> По какой ставке

В **Англии** и **Северной Ирландии** отпускные зависят от вашей почасовой оплаты. Например, если ваша почасовая ставка составляет 12,21 фунта стерлингов, а вы накопили 84,5 часа отпуска, то вы должны получить:

**£12,21 (базовая почасовая ставка) x 84,5 (накопленные часы отпуска) = £1031,7 отпускных (приблизительно)**

Другой способ рассчитать размер отпускных — умножить свой заработок (без премий и сверхурочных) на 12,07% (или 0,1207).

В **Шотландии** ставка для расчета отпускных обычно составляет 12,07%. Эта ставка может измениться до 13,04% только в том случае, если вы работали в рождественский период, что увеличивает количество часов отпуска на 48 (2 дня).

В **Уэльсе** ставка для расчета отпускных составляет 13,54%. Эти два метода расчета отпускных дадут вам только приблизительную, но не точную сумму часов отпуска. Если вы хотите точно знать, сколько отпускных вы получите и как они будут рассчитаны, вам следует поговорить с руководством фермы.

Вы также можете посетить этот сайт, который поможет вам рассчитать ваши отпускные:



Перед отъездом из Великобритании поговорите с руководством своей фермы, чтобы в последнем расчетном листе вам были возмещены неиспользованные дни отпуска. Компенсация будет выплачена вам общей суммой с вашим заработком.

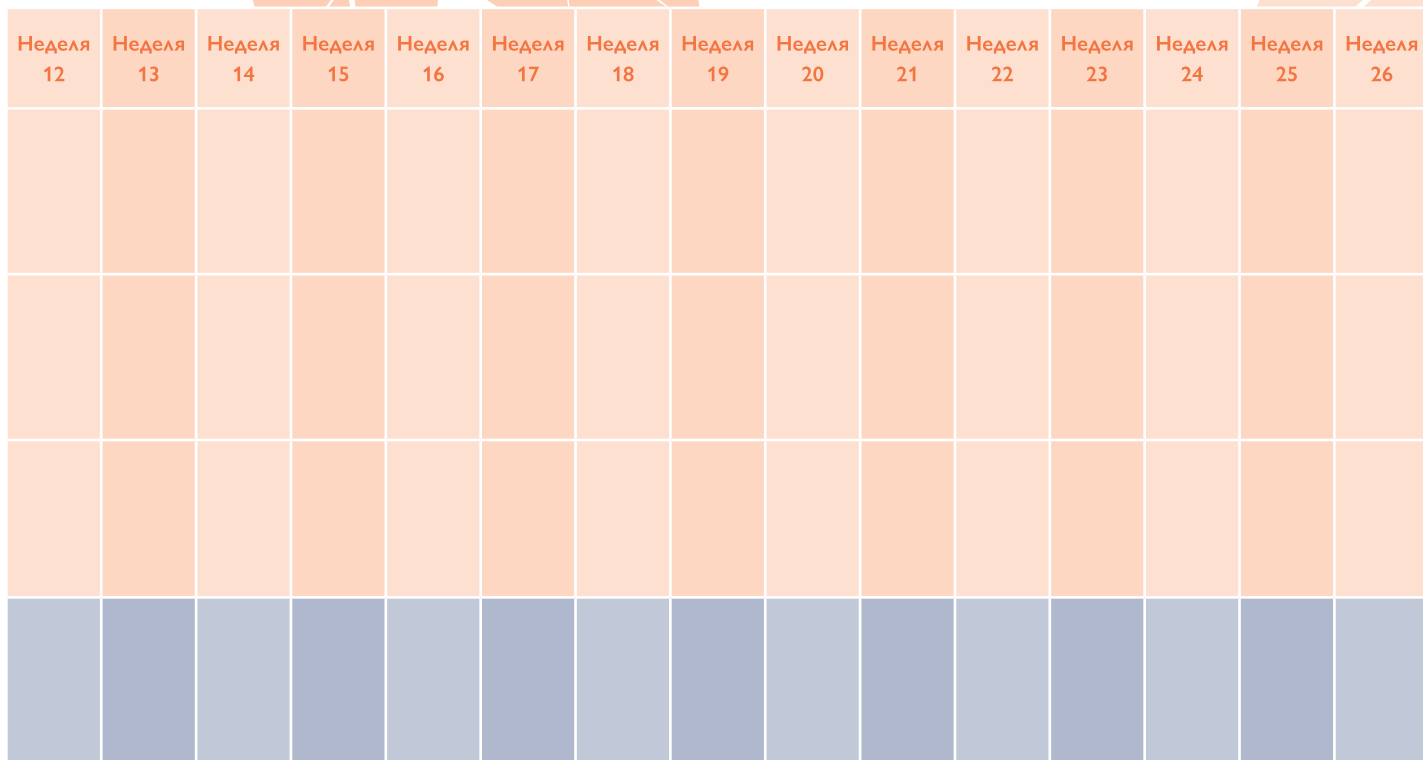


# МОИ ДОХОДЫ И РАСХОДЫ

Это таблица, которая поможет вам рассчитать свой заработок и расходы на каждую неделю.

## 1. Рассчитайте свой общий доход

ПОКАЗАТЕЛЬ	Типовая неделя	Неделя 1	Неделя 2	Неделя 3	Неделя 4	Неделя 5	Неделя 6	Неделя 7	Неделя 8	Неделя 9	Неделя 10	Неделя 11
Количество отработанных часов												
Начислено заработной платы												
Начислено премий или сверхурочных												
ОБЩИЙ ДОХОД												



Неделя 12	Неделя 13	Неделя 14	Неделя 15	Неделя 16	Неделя 17	Неделя 18	Неделя 19	Неделя 20	Неделя 21	Неделя 22	Неделя 23	Неделя 24	Неделя 25	Неделя 26

## 2. Рассчитайте общие затраты (налоги и расходы)

ПОКАЗАТЕЛЬ	Типовая неделя	Неделя 1	Неделя 2	Неделя 3	Неделя 4	Неделя 5	Неделя 6	Неделя 7	Неделя 8	Неделя 9	Неделя 10	Неделя 11
Фонд нацстрахования (стр. 70)												
Подоходный налог (стр. 70)												
Проживание (стр. 49)												
Пенсионный взнос (стр. 69)												
Продукты												
Транспорт												
Медицина												
Переводы домой												
Прочее (например, телефонные единицы и т. п.)												
<b>ОБЩИЕ РАСХОДЫ</b>												
<b>ПОСЛЕ ВЫЧЕТА ВСЕХ РАСХОДОВ</b>												

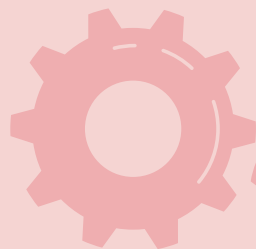




МОДУЛЬ 7



# ПРАВА И ОБЯЗАТЕЛЬСТВА







1

Дамира хотела бы пожаловаться на своего начальника на ферме. Он избегает обращаться к ней напрямую и, по ее мнению, предпочитает разговаривать с ее коллегами-мужчинами. Он сказал, что «мужчины лучше подходят для уборки овощей, а женщины — для сбора ягод». В результате она не получает столько же работы, сколько ее коллеги-мужчины, что влияет на ее заработок. Она не знает, где можно получить помощь, и у нее нет никаких доказательств дискриминации.

- **Какие у нее есть права в этой ситуации?**
- **Какие у нее есть обязанности в этой ситуации?**
- **Какие обязанности лежат на ее работодателе или Операторе в этой ситуации?**
- **Есть ли в этой ситуации какая-либо дезинформация?**

2

При подаче заявления для участия в данной программе Темирлан думал, что у него безвыходное положение. Ему было трудно найти работу у себя в стране, к тому же нужно было оплачивать лекарства и лечение больных родителей. Хотя у него не было денег, чтобы оплатить авиабилеты и визу, друг сказал ему, что он заработает много денег, что работа будет стоить того, и что участие в Программе может стать отправной точкой для того, чтобы остаться и работать в Великобритании. Поэтому Темирлан занял денег, чтобы оплатить визу и проезд. Приехав в Великобританию, он не подозревал, что ему придется так много платить за проживание, жилье, транспорт и продукты. В то же время работа оказалась тяжелой, а его заработки не позволяли отправлять деньги семье на родину. Заявление Темирлана о переводе на другую ферму было удовлетворено, но на другой ферме работа оказалась такой же тяжелой. Все еще оставаясь участником Программы сезонных работников и не согласовав свои действия с работодателем или Оператором, он собрал вещи и отправился работать на двоюродного брата.

своего друга в небольшом магазине в Великобритании.

- **Какие у него есть права в этой ситуации?**
- **Какие у него есть обязанности в этой ситуации?**
- **Какие обязанности лежат на его работодателе или Операторе в этой ситуации?**
- **Есть ли в этой ситуации какая-либо дезинформация?**
- **Какие у него были другие варианты действий?**

3

Курманбек собирался проработать в Великобритании шесть месяцев, чтобы помочь поддержать свою семью на родине. Он взял кредит под 4% в месяц, чтобы уехать работать в Великобританию по этой программе. Следуя установленному порядку набора для участия, установленному Оператором, Курманбек получил визу, но из-за задержек со стороны Оператора свой авиабилет он смог получить месяц спустя. Он не знал, что к моменту, когда прилетел в Великобританию, сезон сбора урожая уже был наполовину завершен и, как следствие, заработки, на которые он рассчитывал, оказались значительно меньше. Ферма находилась дальше от Лондона, чем он предполагал. Он был неприятно удивлен тому, что стоимость проезда до фермы ему придется оплачивать самостоятельно. Оператор не предупредил его о том, что ему, возможно, придется оплачивать свой проезд до фермы. Курманбек начал экономить на своей еде, чтобы отправить домой больше денег

- **Какие у него есть права в этой ситуации?**
- **Какие обязанности лежат на Операторе в этой ситуации?**
- **Есть ли в этой ситуации какая-либо дезинформация?**

## НАБОР ДЛЯ УЧАСТИЯ В ПРОГРАММЕ

### >> Какие у меня есть права?

Вас не могут заставить оплатить какие-либо дополнительные, незаконные расходы во время набора для участия в Программе (например, плату за помощь в оформлении визы, за «гарантированное» трудоустройство или обучение работе).

### >> Каковы мои обязательства?

Вы обязаны получать нужную информацию через

официальные и надежные источники — такие, как, например, ваш Оператор.

### >> Каковы обязательства Оператора Программы?

Оператор должен предоставить вам точную информацию о вашем наборе для участия в программе, включая все расходы, которые вам не нужно оплачивать.

## КОНТРАКТ

### >> Какие у меня есть права?

- Ваш контракт должен содержать такие сведения, как ваша почасовая ставка, режим работы и название работодателя (полный перечень информации, которая должна содержаться в контракте, приводится на стр. 40).
- Вам должны платить не менее национальной минимальной заработной платы, составляющей £12,21 в час.

Вам не могут предлагать заключить контракт с нулевым уровнем гарантированных рабочих часов.

- Вы имеете право получить свой контракт на кыргызском и английском языках. На практике, скорее всего, свой контракт вы получите на русском языке, но вы можете попросить перевод у своей фермы, Оператора, в Центр прав трудящихся Англии (Work Rights Centre in England) или в Центр поддержки

- трудящихся (Worker Support Centre в Шотландии).  
То, в какой момент состоится подписание контракта, будет разными у разных Операторов. За дополнительной информацией обращайтесь к своему Оператору.

### >> Каковы мои обязательства?

- Убедитесь, что вы понимаете условия вашего контракта.
- Обратитесь за помощью, если что-либо в вашем контракте вам неясно.

### >> Каковы обязательства у моего работодателя?

- Ваш работодатель обязан ответить на любые ваши вопросы по поводу контракта.

### >> Каковы права у моего работодателя?

Ваш работодатель имеет право уволить вас (при условии соблюдения установленного порядка), в следующих обстоятельствах:

- Вы плохо справляетесь с работой (например, работаете слишком медленно и часто не справляетесь с поставленными задачами).
- Вы не прошли испытательный срок (например, потому что не справились с поставленными задачами).

- Вы ссоритесь с коллегами, употребляете слишком много алкоголя и вообще мешаете окружающим.
- Вы преследуете, оскорбляете или угрожаете кому-либо на ферме.
- Вы постоянно прогуливаете работу.
- Вы игнорируете правила охраны труда и техники безопасности.
- Вас совершили преступление из-за чего попали в тюрьму.
- С вами произошел несчастный случай, и вы долгое время не можете работать.
- Вы слишком больны, чтобы работать долгое время.

Ваш контракт также может быть расторгнут, если на ферме больше нет работы. Обычно это происходит из-за плохих погодных условий и неурожая.

После этого Оператор решит, перевести ли вас на другую ферму, или же ваши результаты работы означают, что другая работа не должна или не может быть предоставлена и следует ли вам возвращаться в этой связи домой.

## РАБОЧИЕ ЧАСЫ

### >> Какие у меня есть права?

- В вашем контракте должно быть указано, что минимальное гарантированное количество рабочих часов должно составлять 32 часа.
- Вы имеете право на 1 выходной в неделю или на 2 выходных подряд каждые 14 дней.
- Вы имеете право на 11 часов непрерывного отдыха между окончанием работы и началом работы на следующий день.
- Вы имеете право на 20-минутный перерыв за каждые 6 часов работы.

- Вас нельзя заставить работать более 48 часов в неделю (вычисляется как среднее по 17 неделям), за исключением случаев, когда вы в письменном виде согласитесь работать больше 48 часов в неделю (в среднем) по запросу вашего работодателя. С вами не могут поступить несправедливо или уволить за отказ работать больше установленных часов.

### >> Каковы мои обязательства?

Вы должны приходить на работу вовремя и не пропускать ее без уважительной причины.

## ОПЛАТА

### >> Какие у меня есть права?

- Вы имеете право на получение оплаты вовремя.
- Вы имеете право на получение оплаты по ставке не ниже минимальной общенациональной почасовой ставки.
- У вас есть право присоединиться к пенсионной программе, если вы этого хотите.
- В Шотландии, Северной Ирландии и Уэльсе вы имеете право на премиальную оплату.
- Вы имеете право на оплачиваемый отпуск, включая компенсацию неиспользованных дней отпуска.

### >> На что я не имею права?

Находясь в Великобритании, вы не можете получать такие пособия, как пособие по безработице или инвалидности.

# ПЕРЕВОДЫ

## >> Какие у меня есть права?

- У вас есть право попросить о переводе на другую ферму. Однако нет гарантии, что запрос о переводе будет удовлетворен.
- Если ваш запрос на перевод был отклонен, вы можете подать повторное заявление на перевод. По нему тоже нет гарантии, что оно будет удовлетворено.
- Вне зависимости от того на скольких вы фермах работали, вы имеете право на возмещение подоходного налога.

## >> Каковы обязательства у моего работодателя?

- Ваш Оператор обязан разъяснить условия и порядок подачи заявления на перевод на другую ферму.

## >> Почему мне могут отказать в переводе?

- Ваше заявление на перевод на другую ферму может быть отклонено по нескольким причинам, в том числе:
- Вашей новой ферме вы нужны определенное количество недель, но ваша виза истекает до окончания этого срока.
- Вам потребуется пройти обучение.
- История вашей трудовой дисциплины.
- Плохое качество работы на нынешней ферме.

- Нет свободных вакансий, на которые можно было бы вас перевести.

## >> Нужно ли будет оплачивать какие-нибудь дополнительные расходы при переводе на другую ферму?

- Возможно, вам придется оплатить транспортные расходы, чтобы добраться до новой фермы. Вы можете потерять работу, если долго будете ждать перевод.
- Вам не обязательно соглашаться на предложенную вам ферму, и вы можете продолжать работать на своей нынешней ферме, если здесь есть работа.

## >> Чего мне нельзя делать?

- Ваш работодатель не обязан давать вам возможность обжаловать решение о переводе, если ваше заявление о переводе было отклонено.
- Работодатель не обязан объяснять вам причину отказа в переводе.



## ОТНОШЕНИЕ

### >> Какие у меня есть права?

- Вы имеете право на защиту от дискриминации по признаку пола, гражданства, национальности, расы, религии или любым другим признакам.
- Вы имеете право свободно исповедовать свою религию.

### >> Каковы обязательства у моего работодателя?

- Ваш работодатель должен относиться к вам справедливо и уважительно.
- Ваш работодатель обязан предотвращать дискриминацию и притеснения на ферме.

### >> Каковы ваши обязательства?

- Если вы видите, что кто-то из ваших коллег подвергается преследованиям, дискриминации или несправедливому обращению, сообщите об этом руководству фермы и своему оператору программы, если вы чувствуете, что можете это сделать.
- Вы должны всегда относиться к своим коллегам справедливо и с уважением, независимо от их пола, расы, религии, гражданства, национальности или любых других характеристик.

## УСЛОВИЯ ПРОЖИВАНИЯ



## РАЗМЕЩЕНИЕ

### >> Какие у меня есть права?

Ваше жилое и спальное место должно быть безопасным, иметь доступ к плите, холодильнику, кухне, кровати и санузлу.

### >> Каковы ваши обязательства?

Вы должны содержать свое жилье в чистоте и порядке.

## СТОИМОСТЬ ПРОЖИВАНИЯ

### >> Каковы ваши обязательства?

Вы должны знать, что вы должны оплачивать будучи в Кыргызстане и Великобритании.

## ЗДОРОВЬЕ И БЕЗОПАСНОСТЬ

### >> Какие у меня есть права?

- Вы имеете право на бесплатные услуги неотложной помощи (A&E).
- Вы можете бесплатно зарегистрироваться в клинике врача-терапевта.
- Вам должны быть выданы соответствующие средства индивидуальной защиты. (см. стр. 58)
- У вас есть право на оплату больничного листа, если вы соответствуете определенным условиям. (см. стр. 73)
- Оператор должен предоставить вам медицинскую страховку бесплатно. Возможно, вам придется оплатить дополнительные расходы по некоторым медицинским услугам.
- Если вы беременны, у вас есть право на оплачиваемый отпуск для дородового наблюдения.
- Если вы работаете в Шотландии, все ваше медицинское обслуживание должно быть бесплатным.

### >> Каковы обязательства у вашего работодателя?

- Ваш работодатель на ферме должен объяснить вам правила охраны труда и техники безопасности на ферме, включая правила использования и обслуживания СИЗ.
- Ваш работодатель обязан изменить условия вашей работы и проживания, если вы беременны, кормите грудью или родили в течение последних 6 месяцев. Это не всегда может оказаться возможным, поэтому в результате вам придется вернуться в Кыргызстан, потому что для вас не окажется подходящей работы.

### >> Каковы ваши обязательства?

- Вы должны соблюдать правила техники безопасности и охраны труда, которые вам объяснили на вашей ферме.
- Вы должны поддерживать средства индивидуальной защиты в рабочем состоянии и проверять их на наличие повреждений.



- Если вы беременны, кормите грудью или родили ребенка в течение последних 6 месяцев, вам следует сообщить об этом работодателю, чтобы он мог изменить условия вашей работы и проживания. Это не всегда может оказаться возможным, поэтому в результате вам придется вернуться в Кыргызстан, потому что для вас не окажется подходящей работы.

### >> На что я не имею права?

- Вы не можете получить оплачиваемый декретный отпуск или пособие.

## ВЕЛИКОБРИТАНИЯ

### УХОД С ФЕРМЫ

#### >> Какие у меня есть права?

- Вы можете покинуть программу в любое время и вернуться в Кыргызстан. После выхода из программы вы не можете оставаться на территории Великобритании.
- Вы можете покинуть ферму, но вам следует уведомить об этом и ферму, и оператора программы.

#### >> Что мне нельзя делать?

- Если вас не перевели на новую ферму, вы не можете покинуть свою ферму и работать на кого-то другого.
- Если кто-то пытается убедить вас покинуть ферму, не слушайте его советов. Если вас поймают, то вам придется покинуть Великобританию.

- Если вы покинете свою ферму и будете работать в другом месте, будет считаться что вы работаете в Великобритании нелегально. В Великобритании вас могут посадить в тюрьму на срок до 6 месяцев. Деньги, которые вы заработали, работая на другого работодателя, могут быть конфискованы полицией, а в случае поимки вас отправят обратно в Кыргызстан.
- Как нелегальный работник, вы не можете снимать жилье, и вам, возможно, придется оплачивать все медицинские услуги в Великобритании за свой счет.
- Вы также потеряете свое трудовое право, которое защищает вас от эксплуатации.

### >> Каковы обязательства моего работодателя?

Ваш работодатель обязан уведомить власти Великобритании в случае, если вы покинули ферму, не предоставив вашему работодателю доказательств, что вы при этом покинули территорию Великобритании, или же в случае, если у вашего работодателя есть подозрения, что вы работаете на какой-то другой работе, помимо работы в рамках Программы сезонных работников.

## ПРОФСОЮЗЫ

### >> Какие у меня есть права?

У вас есть право вступить в профсоюз. Посетите сайт [www.tuc.org.uk/join-a-union](http://www.tuc.org.uk/join-a-union), чтобы узнать больше о профсоюзах в Великобритании и о том, как можно в них вступить.

# ОСНОВНЫЕ СЦЕНАРИИ

?

1. Амангуль скучает по мужу и ребенку и хотела бы, чтобы они присоединились к ней в Великобритании. Имеет ли она на это право?

=

Нет. Находясь в Великобритании она не может привезти свою семью. Однако некоторые участники Программы из Кыргызстана нанимаются на работу в Великобританию как семейная пара.

?

2. Амина узнала, что ее коллега беременна и не сможет работать во время беременности. Имеет ли коллега право на декретный отпуск или оплату больничного?

=

Находясь в Великобритании, она не получит декретный отпуск, зарплату или пособие, но может взять оплачиваемый отпуск по уходу за ребенком до рождения или во время беременности, исходя из своей почасовой ставки оплаты. Она может потребовать оплату больничного, если не может работать во время беременности.

?

3. Работодатель сказал Канату, что он не может взять отгул, хотя с момента его последнего отгула уже прошла одна неделя. Имеет ли работодатель право отказывать в отгуле?

=

Имеет. Работник можете взять 1 отгул в неделю или 2 отгула подряд в течение 14 дней.

?

4. Мирлан подал заявление о переводе и уверен, что его переведут на ферму, где больше работы. В заявлении о переводе отказано. Может ли участник обжаловать это решение?

=

Да, у него есть право обжаловать отказ, но нет гарантии, что его жалобу рассмотрят.

5. Коллега Асель по работе на ферме находился в состоянии алкогольного опьянения и мешал окружающим. Каковы права работодателя в этой ситуации?



Работодатель имеет право вынести предупреждение или расторгнуть трудовой договор с этим коллегой в зависимости от правил фермы и серьезности ситуации, но при этом необходимо соблюдать установленный порядок действий.



6. С Айдаром произошел несчастный случай на работе, и он стал нетрудоспособным. Получит ли он какую-либо компенсацию? Может ли работодатель расторгнуть с ним трудовой договор.



Все права на компенсационные выплаты подробно описаны в полисе медицинского страхования Оператора. Работодатель может расторгнуть с ним трудовой договор если он больше не может работать из-за травмы.



7. Медина сбежала с фермы и начала работать на стройке в Лондоне. К каким последствиям это приведет?



Ее могут арестовать, задержать, оштрафовать и лишить всех денег, которые она заработала за это время. Ее также могут выдворить из Великобритании, и в будущем ей, скорее всего, будет отказано во въезде.



8. Майрам подписала трудовой договор, оплатила визу и билет в Великобританию, но после размышлений о финансовых рисках решила не ехать. Имеет ли она право отказаться от поездки?



Да, имеет. Участник может выйти из Программы в любой момент. Если участник хочет выйти из Программы уже находясь на территории Великобритании, необходимо соблюсти установленный порядок действий.



9. Турсун помнит правила работы на ферме. Несет ли работодатель ответственность за это?



Нет, не несет. Вы сами несете ответственность за то, чтобы помнить правила после того, как вас о них проинформировали. Если вы забыли какие-либо правила, обратитесь к соответствующему контактному лицу или при необходимости обратитесь к настоящему учебнику.



10. Жибек не хочет делать отчисления в пенсионный фонд. Работодатель уже производит отчисления от имени работника в пенсионный фонд. Являются ли отчисления в пенсионный фонд обязательными? Что обязан делать работодатель в этом случае



Нет, отчисления в пенсионный фонд не являются обязательными. По закону работодатель обязан прикрепить вас к пенсионной программе. Работодатель не имеет права требовать от вас отказаться от участия в пенсионной программе. Однако у вас, как у работника, есть полное право отказаться от участия в пенсионной программе, если вы этого хотите.



11. Кутман просит перевести его на другую ферму, а ему говорят, что он должен оплатить транспортные расходы. На ком лежит ответственность за покрытие таких расходов?



Ответственность за покрытие таких расходов лежит на участнике, за исключением случаев, когда ферма, на которую переходит участник, сама предложит покрыть транспортные расходы участника.



12. Эльзат чувствует, что подвергается дискриминации со стороны своего начальника, и хотела бы подать жалобу. Имеет ли участник на это право?



Да, имеет. Вы всегда должны сообщать по установленным каналам о любых случаях дискриминации.

?

13. Айнагуль не знает, как записаться на прием к врачу-терапевту, и работодатель устранился от ситуации. Как работодатель должен помочь работнику?

=

Работодатель может помочь записать вас на прием к врачу-терапевту, но за дальнейшее общение с терапевтом отвечаете вы сами.

?

14. Работодатель Жаныл нанимает человека, у которого нет соответствующей визы или права на работу по данной Программе. Каковы последствия этого для работодателя и нанятого таким образом человека?

=

Работодатель может быть оштрафован или подвергнут судебному преследованию и исключен из Программы. Нанятый таким образом человек подвергается повышенному риску эксплуатации и может оказаться жертвой работорговцев. Если нанятого таким образом человека поймают, то помните, что раз у такого человека нет соответствующей визы и нет права на ведение трудовой деятельности в рамках Программы, его могут арестовать, задержать, оштрафовать, лишить всех денег, заработанных за это время, и выдворить из Великобритании.

?

15. Кутману сказали, что по контракту он будет работать на ферме не менее 32 часов в неделю. Из-за плохих погодных условий и неурожая работник не смог добрать часов до этого минимума. Может ли работник рассчитывать на то, что недобранные до минимума часы ему компенсируют, если по итогам недели он не смог набрать нужный минимум рабочих часов?

=

Да, может. Еженедельно должно оплачиваться не менее 32 рабочих часов. Если вашу заработную плату выплачивают реже, чем раз в неделю (например, раз в две недели или раз в месяц), то минимум в 32 часа работы может рассчитываться как среднее. Например, если вашу заработную плату выплачивают раз в две недели, и в первую неделю вы отработали только 25 часов (на 7 часов меньше 32), то на следующей неделе вы должны отработать не менее 39 часов (на 7 часов больше 32). Таким образом, в течение двух недель вы будете работать в среднем 32 часа в неделю.

? 16. Айбек хочет вступить в профсоюз. Имеет ли он на это право?

= Да, имеет. Но профсоюзы в Великобритании могут быть не знакомы с правами работников по этой программе и их поддержка может оказаться ограниченной.

? 17. Гульжан получает трудовой договор на кыргызском или русском языке, но перевод плохой и Работодатель разводит руки и говорит, что от него здесь уже ничего не зависит. Какие варианты действий есть у Гульжан?

= Участник может обратиться на ферму или к своему Оператору, который поможет им лучше понять условия контракта. Если участник все еще имеет какие-либо сомнения, он может обратиться в Центр прав трудящихся Англии и Уэльса (Work Rights Centre in England and Wales) или в Центр поддержки трудящихся (Worker Support Centre в Шотландии).

? 18. Наргиза не видит в своем трудовом договоре информации о стоимости проживания. Обязан ли работодатель указывать эту информацию в трудовом договоре?

= Нет, не обязан. Такая информация необязательно будет отражена в трудовом договоре. Эта информация может быть указана в отдельном документе в котором должны быть четко показаны обязательные вычеты и платежи из заработков участника, а также вычеты и платежи, от которых работник может отказаться.

? 19. Каныкей хочет сделать косметическую операцию не имея на то медицинских показаний и считает, что расходы на такую операцию должны быть покрыты его медицинской страховкой. Покрывает ли ее медицинская страховка такой вид операции?

= Нет, не покрывает.



1

### **Какие у нее есть права в этой ситуации?**

- Она имеет право не подвергаться дискриминации на рабочем месте.
- Она имеет право подать жалобу через своего работодателя, Оператора и Службу консультирования и поддержки по вопросам равенства (Equality Advisory and Support Group)

### **Какие у нее есть обязанности в этой ситуации?**

- Она обязана сообщать о подобных инцидентах.

### **Какие обязанности лежат на ее работодателе или Операторе в этой ситуации?**

- Ее работодатель обязан следить за тем, чтобы дискриминационные высказывания и действия были запрещены.
- Ее работодатель также обязан всерьез относиться к поступающим жалобам.
- Оператор отвечает за мониторинг и работу с работодателями на ферме, для того, чтобы обеспечить, что она не подвергается дискриминации. Нет ли здесь дезинформации?

### **Есть ли в этой ситуации какая-либо дезинформация?**

- Утверждение, что «мужчины лучше подходят для уборки овощей, а женщины — для сбора ягод», — это дезинформация.



**Какие у него есть права в этой ситуации?**

- Он воспользовался своим правом перейти на другую ферму.
- Затем он начал работать на работе, не разрешенной его визой. В этой ситуации он не имеет никаких прав.
- Он имеет право потребовать перевода/прекращения трудового договора. После самовольного оставления места работы он может быть арестован задержан оштрафован у него может быть изъята зарплата или он может быть выдворен из Великобритании.

**Какие у него есть обязанности в этой ситуации?**

- Он несет ответственность за получение достоверной информации по официальным каналам, включая информацию о жизни и стоимости проживания в Великобритании.
- Он несет ответственность за соблюдение законодательства Великобритании, включая обязательство оставаться на ферме и покидать ее территорию только в соответствии с установленным расписанием.

**Какие обязанности лежат на его работодателе или Операторе в этой ситуации?**

- Работодатель обязан сообщить Оператору о его самовольном оставлении места работы. Оператор обязан сообщить властям о самовольном оставлении места работы.
- Организация, набравшая его для участия в программе, должна была убедиться, что он получил достоверную информацию о расходах на проживание, транспорт и продукты питания и полностью ее понял.

**Есть ли в этой ситуации какая-либо дезинформация?**

- Несмотря на то, что друг сказал ему, что «он заработает много денег, что работа будет стоить того», это не всегда так

### **Какие у него были другие варианты действий?**

- В самом начале он мог взвесить все риски участия.
- У него была возможность запросить дополнительную информацию, чтобы сформировать реалистичное представление о том, в чем будет заключаться эта работа.
- Законных вариантов действий у него было два: либо остаться работать на ферме или попроситься вернуться назад, в Кыргызстан.

3

### **Какие у него есть права в этой ситуации?**

- Он должен был получить от своего Оператора информацию о времени начала сезона сбора урожая, стоимости проезда, включая стоимость проезда до фермы из аэропорта

### **Какие обязанности есть у работодателя и Оператора в этой ситуации?**

- Оператор должен был спланировать набор для участия таким образом, чтобы успеть к началу сезона сбора урожая. Оператор также должен был проинформировать работников о том, когда начинается сезон сбора урожая и когда они смогут прилететь в Великобританию

### **Есть ли в этой ситуации какая-либо дезинформация?**

- Он не получил достоверной и полной информации о начале сезона сбора урожая и о том, когда он должен вылететь в Великобританию



МОДУЛЬ 8

# ПОДДЕРЖКА



# ВАЖНЫЕ КОНТАКТНЫЕ ТЕЛЕФОНЫ



## Номера экстренных служб в Великобритании

В экстренных случаях, если вам или кому-то из ваших знакомых угрожает непосредственная опасность, звоните в полицию по телефону **999** или **112**. Если это не неотложная ситуация, звоните по номеру **101**. Если вам нужна экстренная медицинская помощь, звоните **999**. Если вам нужна неэкстренная медицинская помощь, а вы хотите получить информацию по медицинским вопросам, вы можете поговорить с медицинским работником, набрав **111**.

## Ваш Оператор Программы

Контактные данные Оператора вы найдете на странице 106. Помните, что для связи с Оператором следует использовать только официальные каналы связи.

## Центр трудоустройства граждан за рубежом

Телефон: +996 312 64 1714 или +996 559 189 900

Горячая линия и WhatsApp: +996224550332; +996227550332

Электронная почта: [admin@mail.ru](mailto:admin@mail.ru)

Сайт: [www.migrant.kg](http://www.migrant.kg)

Адрес: Улица Токтогула 237, пересекает бульвар Молодой Гвардии, Бишкек, Кыргызская Республика

Если у вас возникли вопросы о Программе сезонных работников, вы можете связаться с горячей линией ЦТГР по телефону **+996224550332** или **+996227550332**, либо по телефону или WhatsApp.

## Посольство Кыргызской Республики в Великобритании

Телефон: ++44 203 865 1994 или +44-203-865-1907

Электронная почта: [kgembassy.uk@mfa.gov.kg](mailto:kgembassy.uk@mfa.gov.kg) или [kyrgyzconsuluk@gmail.com](mailto:kyrgyzconsuluk@gmail.com)

Сайт: <https://mfa.gov.kg/en/dm/uk>

Адрес: Ascot House 119 Crawford Street W1U 6BJ Лондон W1U 6BB, Великобритания



# КУДА Я МОГУ ОБРАТИТЬСЯ ЗА ПОМОЩЬЮ?

## ...на мою ферму и к моему Оператору Программы?

Если у вас возникли проблемы, сначала обратитесь к руководству фермы и в ее отдел кадров. Если они не могут помочь, обратитесь к Оператору.

В каких ситуациях вам следует обратиться на вашу ферму или к вашему Оператору Программы:

- Если вы хотите получить дополнительную информацию о Программе сезонных работников,
- Если вы считаете, что вас ввели в заблуждение во время процесса набора для участия в Программе,
- Если вас принуждают работать для того, чтобы отработать долги или по какой-либо другой причине,
- Если вам платят заработную плату по ставке ниже, чем национальный минимум,
- Если вы подвергаетесь преследованиям или дискриминации,
- Если ваша жалоба не была рассмотрена должным образом,
- Если у вас возникли какие-либо другие вопросы или проблемы.

## ... в другие организации?

Если Оператор не может решить вашу проблему, есть другие организации, которые могут вам помочь. Попробуйте сначала обратиться в эти организации:

- Если вы работаете в Англии, вы можете обратиться в **Центр прав трудящихся Англии (Work Rights Centre)** или зайти на их сайт <https://www.workrightscentre.org>. Там вас проконсультируют о ваших правах на русском языке.
- Если вы работаете в Англии и Уэльсе и считаете, что можете стать жертвой торговли людьми, вы можете обратиться в **Отдел по борьбе с торговлей людьми и трудовой эксплуатацией (Anti-Trafficking and Labour Exploitation Unit, ATLEU)** по адресу [atleuteam@atleu.org.uk](mailto:atleuteam@atleu.org.uk) или 020 7700 7311. Посетите их веб-сайт <https://atleu.org.uk/>.

- Если вы находитесь в Шотландии, вы можете обратиться в **Центр поддержки трудящихся Шотландии (0800 0581 633)**, [support@workersupportcentre.org.uk](mailto:support@workersupportcentre.org.uk)), чтобы получить совет и информацию о ваших правах. Посетите их веб-сайт по адресу <https://workersupportcentre.org.uk>.
- Если вы работаете в Шотландии, вы также можете обратиться за помощью и советом в **RSABI (0808 1234 555)**, [helpline@rsabi.co.uk](mailto:helpline@rsabi.co.uk)). Вы также можете обратиться к ним онлайн через их веб-сайт [www.rsabi.org.uk](http://www.rsabi.org.uk).
- Если вы работаете в Северной Ирландии, вы можете обратиться в **Агентство по трудовым отношениям (Labour Relations Agency) по номеру 03300 555 300**, чтобы получить информацию о своих правах.
- Если вас принуждают к работе или эксплуатируют, вы можете конфиденциально сообщить об этом в **Трудовую инспекцию Великобритании (Gangmasters and Labour Abuse Authority, GLAA)** по телефону **0800 432 0804** или на сайте <https://www.gla.gov.uk/report-issues>.
- Трудовая инспекция Великобритании также подготовила для вас видеоролик о Схеме сезонных работников, который можно посмотреть, отсканировав QR-код ниже:



## Just Good Work

Just Good Work — это бесплатное мобильное приложение, содержащее информацию и советы обо всем, что вам нужно знать о работе в Великобритании по Схеме сезонных работников, например, о вашем проезде, процессе набора для участия и ваших правах.

Используйте приведенный ниже код QR, чтобы загрузить приложение Just Good Work.

Не все Операторы размещают свою информацию на сайте Just Good Work. Вы можете узнать у своего Оператора, есть ли его информация в приложении.



**Если вам все еще нужна дополнительная поддержка, вы можете обратиться в эти организации:**

- **Свяжитесь с Управлением по охране труда Великобритании (Health and Safety Executive) (0300 003 1747)**, чтобы сообщить о проблемах в части охраны труда в Великобритании или задать вопрос о безопасности на рабочем месте. Посетите их веб-сайт <https://www.hse.gov.uk>.
- Если вас заставляют работать или эксплуатируют, вы также можете позвонить на **телефон доверия по вопросам современного рабства (Modern Slavery Helpline)** конфиденциально по телефону **08000 121 700** или посетите их веб-сайт: [www.modernslaveryhelpline.org](http://www.modernslaveryhelpline.org).
- Обратитесь на **телефон доверия ACAS (0300 123 1100)**, чтобы получить консультацию о ваших правах на рабочем месте, проблемах, с которыми вы столкнулись, и о том, что вы можете сделать. Их веб-сайт ([www.ACAS.org.uk/advice](http://www.ACAS.org.uk/advice)) поможет вам быстро найти информацию на простые вопросы.
- Если вы подвергаетесь преследованиям, дискриминации или считаете, что поданная вами жалоба не была рассмотрена должным образом, вы можете обратиться в **Службу консультирования и поддержки по вопросам равенства (Equality Advisory and Support Service) (0808 800 0082)** и посетить сайт [www.equalityadvisoryservice.com](http://www.equalityadvisoryservice.com).
- Если вас заставляют работать более 48 часов в неделю, подайте официальную жалобу через этот правительственный сайт: <https://www.gov.uk/government/publications/pay-and-work-rights-complaints>.



## ТЕЛЕФОНЫ ДОВЕРИЯ ПО ВОПРОСАМ ПСИХИЧЕСКОГО ЗДОРОВЬЯ

Если вы или кто-то из ваших знакомых испытываете суицидальные мысли, боретесь с психическими расстройствами или просто нуждаетесь в ком-то, с кем можно поговорить, помните, что вы не одиноки, и помощь уже рядом. Обратитесь к своим близким. Вы также можете получить поддержку по следующим бесплатным и конфиденциальным телефонам доверия. Телефоны доверия доступны на английском языке.

- **Samaritans** — телефон 116 123 (круглосуточно)
- **SANeline** — телефон 0300 304 7000 (с 16:30 до 22:30 ежедневно).
- **Национальный телефон доверия по предотвращению самоубийств в Великобритании: 0800 689 5652 (с 18:00 до 3:30 каждый день)**
- **CALM** — телефон 0800 585858 (с 17:00 до 12:00 ежедневно)

Если вы предпочитаете получить помощь посредством текстовых сообщений, вы можете отправить сообщение **SHOUT** на номер **85258**, чтобы получить конфиденциальную поддержку.

## ЧТО ТАКОЕ ПРЕСЛЕДОВАНИЕ И ДИСКРИМИНАЦИЯ?

**Всегда обращайтесь за помощью, если вы подвергаетесь преследованиям или дискриминации.**

Домогательства и оскорбления могут быть в разной форме. Например:

- Если вам угрожают расторжением контракта или вычетами из заработка когда вы не справляетесь с поставленными задачами,
- Если вам угрожают наказанием или фактически наказывают, когда вы не справляетесь с поставленными задачами (например, сокращают количество рабочих часов, несмотря на то, что работа имеется),
- Если вас наказывают или угрожают наказать за то, что подали жалобу,
- Если кто-то умышленно унижает или беспокоит вас или угрожает вам.

Дискриминация — это когда к вам относятся по-другому из-за вашего гражданства, национальности, расы, цвета кожи, пола, языка, религии или любой другой характеристики. Если вы подвергаетесь дискриминации, это означает, что к вам относятся не как к равному, и это значит, что вы не можете пользоваться своими правами и свободами в той же степени, что и все остальные. Дискриминация может принимать различные формы, например:

- Если вам дают меньше рабочих часов из-за вашего гражданства или национальности,
- Если вас заставляют выполнять более сложные задания из-за вашего пола,
- Если вам предоставляют худшие условия проживания, потому что вы не говорите по-русски,
- Если к вам относятся с меньшим уважением, чем к вашим коллегам, из-за вашей религии.

## ЧТО ДЕЛАТЬ, ЕСЛИ Я НЕ ГОВОРЮ ПО-АНГЛИЙСКИ?

В некоторых организациях, куда вы обращаетесь за поддержкой, может не оказаться носителя кыргызского или русского языка. Все равно попробуйте обратиться за помощью, даже если вы не владеете уверенно английским языком.

Все равно старайтесь обращаться за помощью через тех, кто, говорит по-английски и может помочь вам с переводом, в том числе:

- Коллега-работник на ферме,
- Друг или член семьи в Кыргызстане,
- Сотрудник посольства Кыргызской Республики.

Вы также можете попробовать написать что-нибудь и перевести это через автоматический переводчик.

## ОПЕРАТОРЫ ПРОГРАММЫ

Ниже приведена контактная информация всех Операторов, участвующих в Программе сезонных работников по состоянию на апрель 2025 года. Важно помнить, что не все эти Операторы Программы постоянно набирают работников, из Кыргызстана и не все из них набирают работников через центр предвыездной подготовки.

Операторы, набирающие сотрудников из Кыргызстана, могут меняться, поэтому вам всегда следует убедиться, что ваш Оператор по-прежнему работает в стране. Если вы не уверены в этом, вы можете обратиться на горячую линию ЦТГР для уточнения (контактная информация на странице 100).

Agri-HR и Fruitful Jobs	<b>Agri-HR</b> (Осуществляющая набор организация) Телефон: +447484855296 Электронная почта: <a href="mailto:info@agri-hr.com">info@agri-hr.com</a> Сайт: <a href="https://www.agri-hr.com">https://www.agri-hr.com</a>
Pro-Force	Fruitful Jobs (Оператор) Телефон: 01989 500 130 Электронная почта: <a href="mailto:info@fruitfuljobs.com">info@fruitfuljobs.com</a> Сайт: <a href="https://www.fruitfuljobs.com">https://www.fruitfuljobs.com</a>

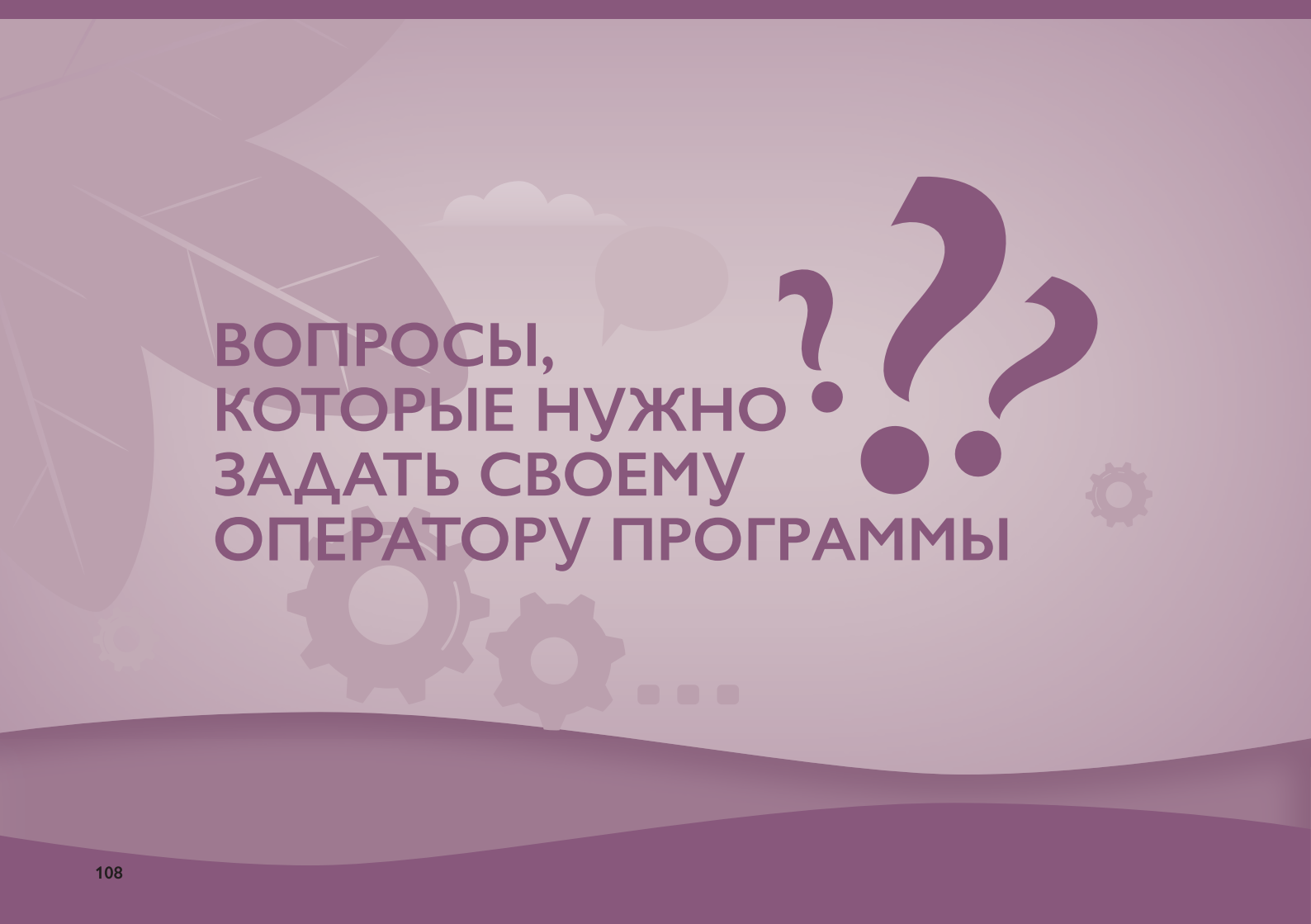
	Телефон (главный офис): 01227 733 880 Электронная почта (головной офис): <a href="mailto:enquiries@pro-force.co.uk">enquiries@pro-force.co.uk</a> Сайт: <a href="https://www.pro-force.co.uk/">https://www.pro-force.co.uk/</a> Адреса других филиалов: <a href="https://www.pro-force.co.uk/branches">https://www.pro-force.co.uk/branches</a>
--	--

HOPS Labour Solutions	Телефон: 02476 698 000 Электронная почта: <a href="mailto:hello@hopsls.com">hello@hopsls.com</a> Сайт: <a href="https://www.hopslaboursolutions.com/">https://www.hopslaboursolutions.com/</a>
Concordia	Электронная почта: <a href="mailto:participantsupport@concordia.org.uk">participantsupport@concordia.org.uk</a> Сайт: <a href="https://www.concordia.org.uk/seasonal-work">https://www.concordia.org.uk/seasonal-work</a>

## ЕСТЬ ЛИ КАКИЕ-ЛИБО ДРУГИЕ СЛУЖБЫ ПОМОЩИ, В КОТОРЫЕ Я МОГУ ОБРАТИТЬСЯ?

Список поставщиков услуг, которые могут предложить помощь, зависит от вашего местоположения в Великобритании. Запросите у своей фермы контактные данные поставщиков услуг, используя таблицу ниже

Организация	Название	Номер телефона	Адрес электронной почты
Отдел кадров на ферме (Human Resources)			
Клиника неотложной медицинской помощи (Accident & Emergency Clinic, A&E)			
Врач-терапевт (General Practitioner)			
Страховая компания (Insurance Provider)			
Пенсионная компания (Pension Provider)			
Банковское учреждение (Banking Services)			
Услуги по денежным переводам (Remittance services)			



ВОПРОСЫ,  
КОТОРЫЕ НУЖНО  
ЗАДАТЬ СВОЕМУ  
ОПЕРАТОРУ ПРОГРАММЫ

Вот список вопросов, которые вы можете задать своему Оператору:

ТЕМА	ВОПРОС
<b>Ваше трудоустройство</b>	<ol style="list-style-type: none"><li>1. Расскажите, пожалуйста, мне обо всех документах, которые мне нужно будет подписывать в Кыргызстане и в Великобритании.</li><li>2. Когда я подпишу трудовой договор?</li><li>3. На каком языке будет составлен мой трудовой договор?</li><li>4. С кем я могу поговорить, если я не понимаю условия своего трудового договора?</li><li>5. Есть ли еще какие-либо документы, которые мне нужно будет подписать?</li><li>6. Я подписываю трудовой договор или это просто соглашение?</li><li>7. Дадут ли мне какие-нибудь советы или поддержку при подаче документов на визу?</li><li>8. Дадут ли мне какие-нибудь рекомендации или поддержку при покупке авиабилетов?</li></ol>
<b>Ваш проезд к месту назначения</b>	<ol style="list-style-type: none"><li>9. По моему приезду в Великобританию нужно ли мне будет оплатить стоимость проезда от аэропорта до фермы? Если да, то сколько это будет стоить?</li><li>10. Можете ли вы предоставить мне дополнительную информацию о моем полисе страхования пассажира, включая информацию о страховых взносах и контактную информацию моей страховой компании?</li><li>11. Нужно ли мне до вылета из Кыргызстана иметь на руках и обратный билет?</li><li>12. Предоставите ли вы мне SIM-карту по приезду?</li><li>13. С кем мне следует связаться, если в пути я столкнусь с проблемами?</li></ol>
<b>Ваша работа и условия труда</b>	<ol style="list-style-type: none"><li>14. Кто мой работодатель — Оператор Программы или моя ферма?</li><li>15. Дадут ли мне описание моей фермы до приезда?</li><li>16. С кем я могу поговорить, если условия моего трудового договора на ферме не соответствуют моим ожиданиям?</li></ol>

ТЕМА	ВОПРОС
<b>Ваши условия жизни</b>	<p>17. Сколько мне придется платить за проживание?</p> <p>18. Дадут ли мне описание моего жилья до прибытия?</p> <p>19. Сколько других людей будут проживать со мной в одной комнате?</p> <p>20. Нужно ли мне будет платить за WiFi, прачечные услуги, газ, отопление и электричество?</p> <p>21. Нужно ли мне будет платить за проезд от моей фермы до магазинов, терапевта или больницы?</p> <p>22. Предусмотрено ли раздельное проживание и удобства для мужчин и женщин?</p> <p>23. Полагается ли мне отдых в официальные праздничные дни?</p> <p>24. Как далеко расположено мое жилье от места, где я буду работать?</p> <p>25. Как я буду добираться до поля работы?</p> <p>26. Кто возьмет на себя расходы по транспортировке на поле работы?</p>
<b>Ваше здоровье и безопасность</b>	<p>27. Можете ли вы предоставить мне дополнительную информацию о моем полисе медицинского страхования, включая информацию о выплатах и контактную информацию моей страховой компании?</p> <p>28. Включает ли мой полис медицинского страхования услуги стоматологии?</p> <p>29. Где находится ближайшая больница и как туда лучше добраться?</p> <p>30. Где находится ближайший врач-терапевт и как до него лучше добраться?</p> <p>31. Если я не понимаю язык инструкций по технике безопасности на ферме, кто может помочь мне понять их?</p> <p>32. Если я получу травму или заболею и не смогу работать в Великобритании, кто оплатит мой обратный перелет?</p>
<b>Ваши деньги</b>	<p>33. Кто будет платить мою зарплату – ферма или мой Оператор Программы?</p> <p>34. Кто может помочь мне подать заявление на возврат налога до моего отъезда из Великобритании?</p>

ТЕМА	ВОПРОС
<b>Ваши права и обязанности</b>	35. Если у меня возникнут проблемы на ферме, как лучше всего сообщить об этом?
<b>Ваша поддержка</b>	36. Какие контакты у отдела кадров моей фермы? 37. Какие контакты у службы социального обеспечения моей фермы?





## КЛЮЧЕВЫЕ СЛОВА И ФРАЗЫ

Эти распространенные слова и фразы на английском языке могут помочь вам лучше общаться во время пребывания в Великобритании.

НА АНГЛИЙСКОМ	КАК ПРОИЗНОСИТЬ	ЗНАЧЕНИЕ
САМЫЕ ОСНОВНЫЕ ВЫРАЖЕНИЯ		
Hello	Хэлоу	Здравствуйте
Excuse me	Икскьюз ми	Извините
Please	Плиз	Пожалуйста (как вежливое обращение)
I need help	Ай нид хелп	Мне нужна помощь
Do you speak...?	Ду ю спик...	Вы говорите по-...?
Where is...?	Вэр из...?	Где находится...?
I am going to...	Ай эм гоуинг ту...	Я собираюсь [куда-то]...
What is...(your number, your name, your favourite...?)	Вот из (ёр номер, ёр нейм, ёр фейворит...?)	Какой... (ваш номер, ваше имя, ваш любимый...?)
I like.../I don't like...	Ай лайк.../ай донт лайк...	Мне нравится.../Мне не нравится...
I would like (water/coffee/my payslip/a copy of my contract)	Ай вуд лайк (уотер/кофи/май пейслип/э копи оф май контракт)	Я хотел бы получить (воду/кофе/зарплатную ведомость/копию моего контракта)
I don't understand	Ай донт андерстанд	Я не понимаю.
Thank you	Сэнк ю	Спасибо.
You're welcome	Ю ар вэлкам	Пожалуйста (в ответ на спасибо/благодарность)
Yes/no	Йес/ноу	Да/нет
I'm sorry	Айм сорри	Мне жаль.
Good morning / Good afternoon / Good evening / Goodnight / Goodbye	Гуд морнинг/ гуд афтернун / гуд ивнинг / гуднайт / гудбай	Доброе утро / Добрый день / Добрый вечер // Спокойной ночи / До свидания

НА АНГЛИЙСКОМ	КАК ПРОИЗНОСИТЬ	ЗНАЧЕНИЕ
<b>ЭКСТРЕННАЯ СИТУАЦИЯ</b>		
Where is the Kyrgyz embassy?	Вэр из зе Киргиз эмбасси?	Где находится посольство Кыргызстана?
Call an ambulance	Кол эн эмбулэнс	Вызовите скорую помощь
Call the police	Кол зе полис	Вызовите полицию
Fire	Файер	Пожар
Where is the closest hospital/pharmacy?	Вэр из зе клоээст хоспитал/фармаси?	Где находится ближайшая больница/аптека?
I need a hospital / I need a doctor	Ай нид э хоспитал / Ай нид э доктэр	Мне нужна больница / Мне нужен врач
I am hurt.	Ай эм хёрт	У меня травма.
I'm allergic to...	Ай эм аллёрджик ту...	У меня аллергия на...
I have lost my passport	Ай хэв лост май паспорт	Я потерял паспорт
Somebody stole my (phone/money)	Самбади стол май (фоун/мани)	У меня украли мой (телефон/деньги)
<b>В АЭРОПОРТУ</b>		
I have a connecting flight	Ай хэв э коннектинг флайт	У меня стыковочный рейс
I can't find my bag	Ай кант файнд май бэг	Я не могу найти свою сумку.
Where is immigration?	Вэр из иммигрейшн?	Где находится иммиграция?
Where is the currency exchange?	Вэр из зе каренси эксчейндж?	Где находится обмен валюты?
<b>НА ИММИГРАЦИОННОМ КОНТРОЛЕ</b>		
Here is my passport	Хир из май паспорт	Вот мой паспорт.
I'm flying from (country name)	Айм флайинг фром (название страны)	Я лечу из (название страны)
It's my first time	Итс май фёрст тайм	Я здесь впервые.
I have been here before	Ай хэв бин хир бифор	Я до этого уже здесь бывал.

НА АНГЛИЙСКОМ	КАК ПРОИЗНОСИТЬ	ЗНАЧЕНИЕ
I am going to work on a farm, under the Seasonal Workers' Scheme.	Ай эм гоинг ту ворк он э фарм, андэр зе Сизонал Уоркерс' Ским	Я собираюсь работать на ферме по Схеме сезонных работников.
I am staying at the accommodation on my farm. The address is on this document.	Ай эм стейинг эт зэ акоммадейшн он май фарм. Зэ адррес из он зис докьюмент	Я проживаю на ферме. Адрес указан в этом документе.
I am staying in the UK for around 6 months.	Ай эм стейинг ин зе Ю-Кей фор эраунд сикс манс	Я буду находиться в Великобритании примерно 6 месяцев.
I have a valid UK visa and offer of employment in the UK.	Ай хэв э вэлид Ю-Кей виза энд офер оф эмплоймент ин зе Ю-Кей	У меня есть действующая британская виза и предложение о работе в Великобритании.
<b>ЗА ПРЕДЕЛАМИ ФЕРМЫ</b>		
Where is the closest (ATM/shop)?	Вэр из зе клозэст (Эй Ти Эм/шоп)?	Где находится ближайший (банкомат/магазин)?
I'm lost.	Ай эм лост (I'm lost.)	Я заблудился.
Which way to...?	Вич уэй ту...? (Which way to...?)	В какой стороне находится...?
How far is it to get to...?	Хау фар из ит ту гет ту...?	Как далеко находится...?

## ЗАЯВЛЕНИЕ ОБ ОГРАНИЧЕНИИ ОТВЕТСТВЕННОСТИ

Мнения, выраженные в данной публикации, принадлежат авторам и не обязательно отражают точку зрения Международной организации по миграции (МОМ). Используемые обозначения и содержание публикации не подразумевают выражения точки зрения МОМ относительно правового статуса какой-либо страны, территории, города, района, властей или их границ.

МОМ придерживается принципа, согласно которому гуманная и упорядоченная миграция приносит пользу мигрантам и обществу. Как межправительственная организация, МОМ действует вместе со своими партнерами в международном сообществе, чтобы помочь в решении оперативных задач миграции; обеспечить углубленное понимание вопросов миграции; поощрять социально-экономическое развитие посредством миграции; и защищать человеческое достоинство и благополучие мигрантов.

Настоящая публикация была подготовлена для Центра трудоустройства граждан за рубежом при Министерстве труда, социального обеспечения и миграции Кыргызской Республики, силами которого будет проводиться ориентация для потенциальных работников по Программе сезонных работников из Кыргызстана в Великобританию. Информация, содержащаяся в настоящей публикации, актуальна по состоянию на апрель 2025 года.

---

Издатель: CIOP Hub  
Первый этаж, офис МОМ, здание LMRA 1553  
Road 4153, Block 441, North Sehla  
Королевство Бахрейн  
Телефон: +973 17 27 15 33  
Email: [ciop@iom.int](mailto:ciop@iom.int)  
Website: [www.iom.int/ciop](http://www.iom.int/ciop)

